

LAFAY

ETTE

ANTI

CIPA

LAFAYETTE ANTI CIPATIONS

LAFAY
ETTE
ANTI
CIPA
TIONS

TIONS

Fondation d'entreprise Galeries Lafayette

Dossier de presse

Ouverture le 10 mars 2018

9 rue du Plâtre

F-75004 Paris

SOMMAIRE

I Un catalyseur de la production au service des artistes

P.3

- a. Communiqué de presse P.4
- b. « Anticipations », par Guillaume Houzé P.5
- c. Les missions de Lafayette Anticipations P.6

II 9 rue du Plâtre

P.7

- a. Une machine curatoriale P.8
- b. Rem Koolhaas P.13
- c. Paroles d'architecte P.14

III 2014 - 2017 : trois années de construction

P.15

- a. Construction et patrimoine P.16
- b. Matériaux P.17
- c. Une conjonction de savoir-faire P.18
- d. Remerciements P.19

IV Lutz Bacher, *The Silence of the Sea*

P.21

- a. Exposition inaugurale P.22
- b. Biographie P.23

V Découvrir

P.24

- a. Le premier cycle d'événements P.25
- b. Les éditions et systèmes d'information P.27
- c. Les publics P.29

VI Programme de préfiguration

P.30

- a. 2013 - 2017 P.31
- b. *Faisons de l'inconnu un allié* P.34
- c. Mutant Stage P.35
- d. Editathon Art+Feminisms P.36
- e. *Composer les mesures de son espace* P.37

VII Annexes

P.38

- a. L'équipe curatoriale P.39
- b. La collection P.42
- c. Le groupe Galeries Lafayette et la création P.43
- d. Le Conseil d'administration P.44
- e. Équipe P.45
- f. La boutique et le café-restaurant P.46
- g. Informations pratiques P.47

CATAL YSEUR

COMMUNIQUÉ

Lafayette Anticipations – Fondation d’entreprise
Galeries Lafayette ouvre au public le 10 mars 2018
au 9 rue du Plâtre et dévoile son programme
inaugural. Lutz Bacher présentera jusqu’au 30 avril
sa première exposition en France, *The Silence of
the Sea*.

Pour sa programmation inaugurale, Lafayette
Anticipations propose de découvrir l’œuvre
singulière de Lutz Bacher dont la renommée
s’est construite depuis les années 1970 entre la
Californie, New York et l’Europe. Pour
The Silence of the Sea, l’artiste américaine offre
une réponse qui aborde le bâtiment du
9 rue du Plâtre dans toute sa puissance symbolique.
Elle le confronte aux stigmates de l’histoire tout en
invitant le·la spectat·eur·rice à une visite
introspective.

Le 9 rue du Plâtre, premier bâtiment de Rem Koolhaas à Paris

La Fondation d’entreprise Galeries Lafayette
s’installe dans un bâtiment industriel du XIX^e siècle
situé en plein cœur du Marais et réhabilité par Rem
Koolhaas et son agence OMA. L’architecte a conçu
cet espace de 2 200m² comme une machine
curatoriale et inséré dans sa cour centrale une
« tour d’exposition » d’acier et de verre équipée
de quatre planchers mobiles. Ce jeu innovant de
plateformes permet de modifier l’espace en une
quarantaine de configurations. Le 9 rue du Plâtre
répond ainsi à un souhait de flexibilité et
d’adaptation aux nombreux projets futurs. Après
3 ans de travaux, l’édifice propose 875m² de
surfaces d’exposition, des ateliers de production,
un espace dédié à la pratique artistique pour tous
les publics, un café-restaurant et une boutique :
une offre diversifiée et originale à l’image du
caractère défricheur de la Fondation.

Un laboratoire d’anticipations et de production ouvert à tous les publics

Créée en octobre 2013 par le Groupe Galeries
Lafayette à l’initiative de Guillaume Houzé qui en
assume la Présidence, Lafayette Anticipations est
une fondation d’intérêt général qui offre aux
créateurs internationaux issus de l’art
contemporain, du design et de la mode des
moyens privilégiant la dimension collective de la
création pour produire, expérimenter et exposer
des œuvres nouvelles. Trois à quatre expositions
annuelles et des cycles de performances ou
d’ateliers rythment la programmation artistique de
la Fondation, ouverte au grand public et conçue
par son directeur délégué François Quintin et un
collectif curatoriale composé de Charles Aubin,
Anna Colin et Hicham Khalidi. Lieu de production,
la Fondation est un espace d’échanges, de
rencontres, de débats publics autour de sujets de
société que les artistes questionnent
immanquablement. Cette ambition et cette
identité uniques en font le premier centre
pluridisciplinaire de cette nature en France.
L’institution nouvelle est pensée comme un
soutien permanent aux artistes et à leurs projets,
car « il n’y a que la création qui puisse envisager
dans sa diversité le mouvement d’une époque et
nous pousser, sans cesse, vers de nouveaux
horizons » (Guillaume Houzé).

Outils presse :

Les éléments du dossier de presse, ainsi que des
visuels du bâtiment et de l’exposition inaugurale
sont disponibles via le lien suivant :

[https://www.lafayetteanticipations.com/fr/
espace-presse](https://www.lafayetteanticipations.com/fr/espace-presse)

Partenaires médias :



ANTICIPATIONŝ

par Guillaume Houzé

Depuis plus de 120 ans, les Galeries Lafayette poursuivent leur développement dans un contexte familial, en cultivant les valeurs qui ont présidé à leur naissance et qui constituent leurs plus solides fondements : « la rencontre unique de la création et du commerce pour tous ». Vivre le temps présent, en apprécier toutes les potentialités, c'est accepter la radicalité de la nouveauté. Celle-ci se reconnaît à la faculté d'étonner, de stupéfier, de déranger ; tout ce à quoi nous engage l'art.

Cette soif de création, nous l'étanchons à la source, au plus près des artistes. Leurs œuvres nous poussent à exercer librement notre jugement et modifient durablement notre regard sur le monde et sur nos vies. C'est en les accompagnant que la Fondation d'entreprise définit son identité, son engagement et sa responsabilité.

Pour ancrer ce projet au cœur de la vie et de la ville, nous avons demandé à l'agence d'architecture OMA, dirigée par Rem Koolhaas, de transformer notre bâtiment de la rue du Plâtre afin qu'il devienne un lieu de production engagé dans le monde global. Lafayette Anticipations ouvrira donc le 10 mars 2018 comme un toit convivial sous lequel artistes et citoyens participeront à la transformation des formes et des idées.

Créateurs de mode, designers, plasticiens et performeurs y croiseront leurs pratiques et pensées avec celles du plus large public. Ainsi Lafayette Anticipations – Fondation d'entreprise Galeries Lafayette tâchera d'aiguiser notre regard sur le présent, dans une dynamique de la modernité, pareille à celle qui anime les grands magasins. On ne sait rien de l'avenir, mais je crois qu'un effort commun pour la création aura l'effet heureux de contribuer à son invention.

Guillaume Houzé

Président de Lafayette Anticipations –
Fondation d'entreprise Galeries Lafayette

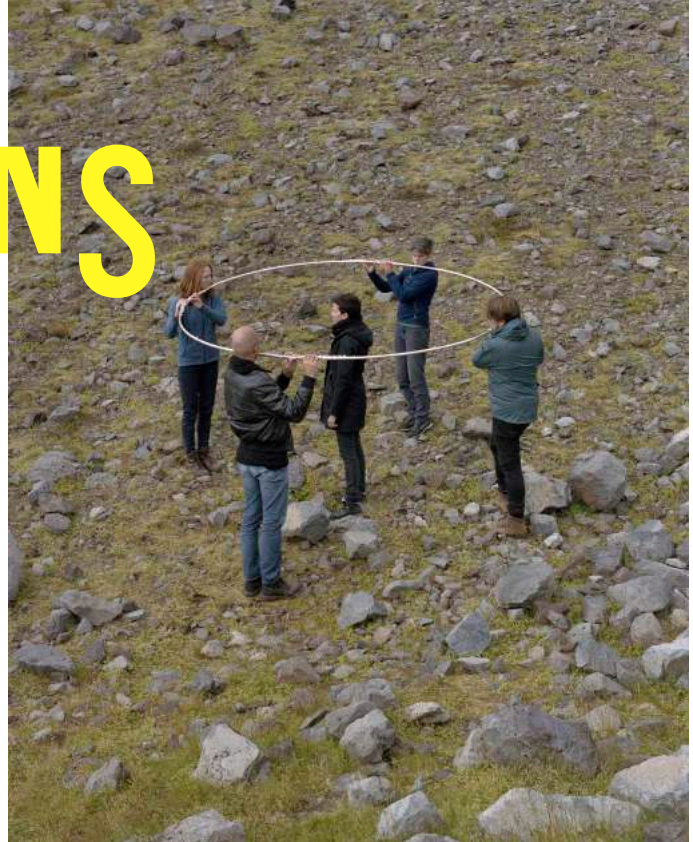
MISSIONS

Lafayette Anticipations fédère les actions de soutien à la création contemporaine menées par les deux organismes d'intérêt général créés par le Groupe Galeries Lafayette et sa famille actionnaire en 2013 : la Fondation d'entreprise Galeries Lafayette et le Fonds de dotation Famille Moulin.

Lafayette Anticipations est une fondation d'intérêt général structurée autour de son activité de production et de soutien à la création dans son ensemble. Elle est un catalyseur qui offre aux artistes des moyens sur-mesure uniques pour produire, expérimenter, et exposer.

À son ouverture le 10 mars 2018, la Fondation sera le premier centre pluridisciplinaire de cette nature en France. Dans son bâtiment du XIX^e siècle réhabilité par l'agence OMA de Rem Koolhaas et situé au coeur du Marais, le public découvrira une véritable machine curatoriale dans laquelle seront présentées des œuvres nouvelles de créateurs internationaux issus des champs de l'art contemporain, du design et de la mode.

De 2014 à 2017, durant le processus de réhabilitation de son bâtiment, Lafayette Anticipations a questionné, à travers des invitations à la production, des workshops, des partenariats et des soutiens directs à la production, l'identité en devenir de la Fondation.



Studio Brynjar & Veronika, *The Circle Flute*, 2016

UN CATALYSEUR DE LA PRODUCTION

Ce programme de préfiguration s'est illustré par des événements directement organisés par Lafayette Anticipations (*Les Prolégomènes*, *Venir Voir Venir*, *Faisons de l'inconnu un allié*, *Composer les mesures de son espace*) ou par des projets menés avec des institutions partenaires (Centre Pompidou, Archives nationales, Kunsthalle Basel, MoMA PS1, Performa, New Museum...).

Lafayette Anticipations apporte également son soutien à la création contemporaine par le biais du Fonds de dotation Famille Moulin, qui met en place des actions de soutien à des projets artistiques d'intérêt général tout en poursuivant une politique d'acquisition et de valorisation de sa collection depuis sa création en 2013.



**9 RUE
DU
PLÂTRE**

UNE MACHINE CURATORIALE

Le 9 rue du Plâtre

Installée dans un bâtiment industriel de 2 200m² réhabilité par l'architecte Rem Koolhaas et son agence OMA, Lafayette Anticipations, espace d'exposition et de production artistique, devient le 10 mars 2018 un laboratoire de création, d'innovation et de recherche.

Le bâtiment de 7 niveaux, caractéristique de la période fin XIX^e, est organisé en U autour d'une cour. Il peut être traversé librement, donnant accès à la rue Sainte-Croix-de-la-Bretonnerie via un passage couvert. L'intervention architecturale réussit à articuler deux conditions a priori contradictoires : une volonté de flexibilité programmatique maximale et des exigences de préservation patrimoniales et réglementaires très strictes.

Chiffres-clés

2 200m² : surface totale
875m² : espaces d'exposition
350m² : atelier de production
19m : hauteur de la « tour d'exposition »
50m² : grand plancher
25m² : petit plancher
49 configurations possibles

Une machine curatoriale

Une « tour d'exposition » équipée de quatre planchers mobiles superposés est insérée dans l'emprise de la cour du bâtiment. Grâce à leur moteur embarqué, les planchers se déplacent indépendamment le long de crémaillères et peuvent être stationnés dans l'alignement des niveaux existants.

Ce jeu innovant de plateformes permettra, au fil des expositions, de modifier l'espace en 49 configurations différentes. Ces multiples possibilités de respiration verticale répondent à un souhait de flexibilité et d'adaptation aux nombreux projets futurs. Avec ses 875m² de surfaces d'exposition, cette machine à exposer vient compléter l'autre composante fondamentale de Lafayette Anticipations : son centre de production situé au sous-sol, où seront fabriquées les œuvres conçues par les artistes invités. L'utilisation simultanée de ces deux dispositifs permettra la création d'œuvres inédites, conçues pour une configuration d'exposition idoine.

OMA et les machines

L'agence OMA de Rem Koolhaas a développé par le passé des machines dont le fonctionnement fait partie intégrante des bâtiments qui les reçoivent. Dans la maison Lemoine, à Bordeaux, une plateforme hydraulique se déplace librement entre les étages, et devient une pièce à part entière. Le Wylly Theater à Dallas dispose de tribunes mobiles escamotables dont les configurations sont autant d'usages possibles de l'espace scénique.

Patrimoine du XIX^e siècle

Construit pour le BHV de François-Xavier Ruel en 1891 par l'architecte Samuel Menjot de Dammartin, le 9 rue du Plâtre est un bâtiment industriel à la façade raffinée. Utilisé initialement comme entrepôt, puis lieu de réparation de chapeaux de paille - spécialité du BHV, il servira par la suite de dispensaire, d'institution pour jeunes filles et plus récemment d'école préparatoire à l'enseignement supérieur.

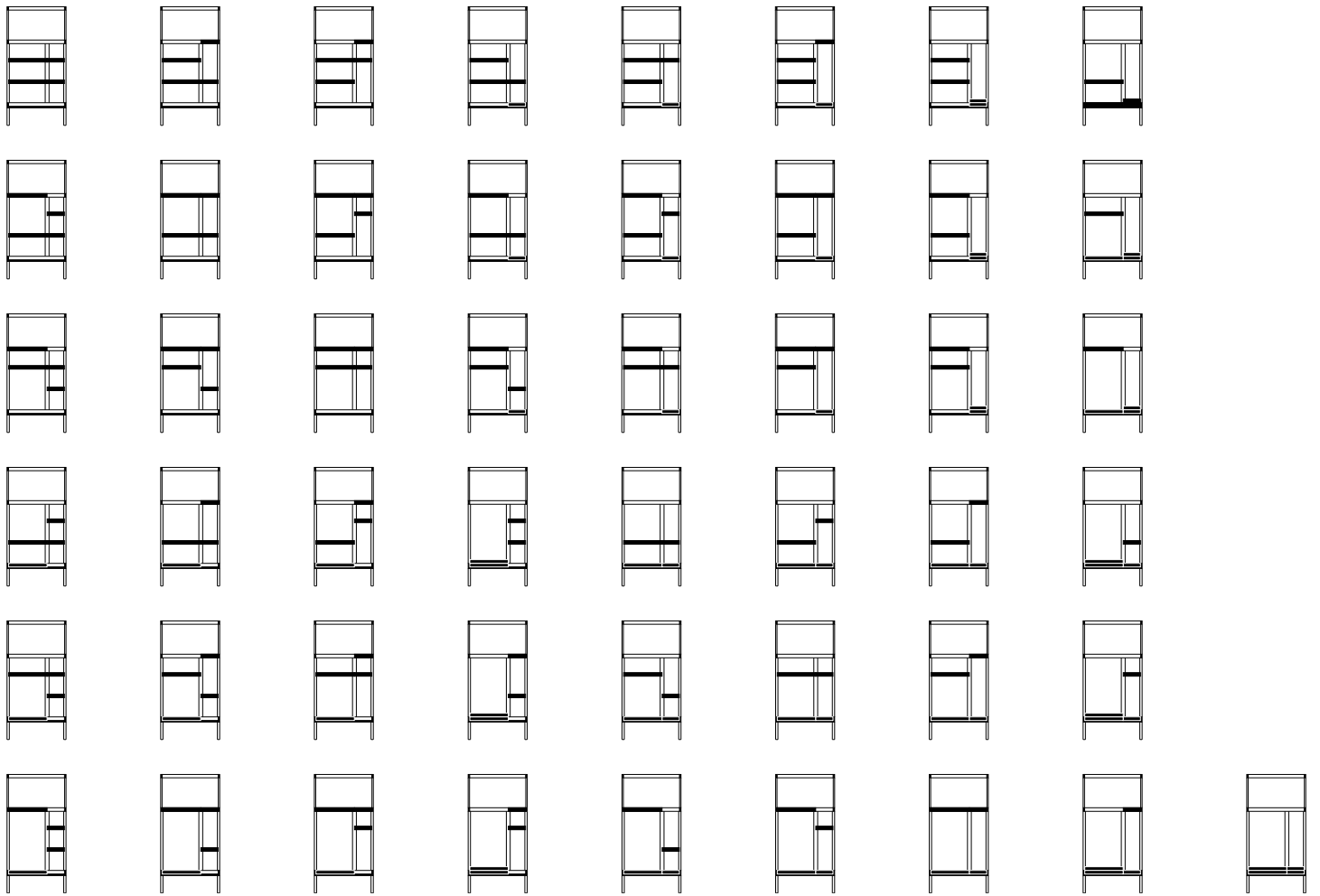


©Delfino Sisto Legnani et Marco Cappelletti



©Delfino Sisto Legnani et Marco Cappelletti

Vues de la tour d'exposition du 9 rue du Plâtre



Plateformes mobiles - 49 combinaisons différentes à partir de 4 plateformes



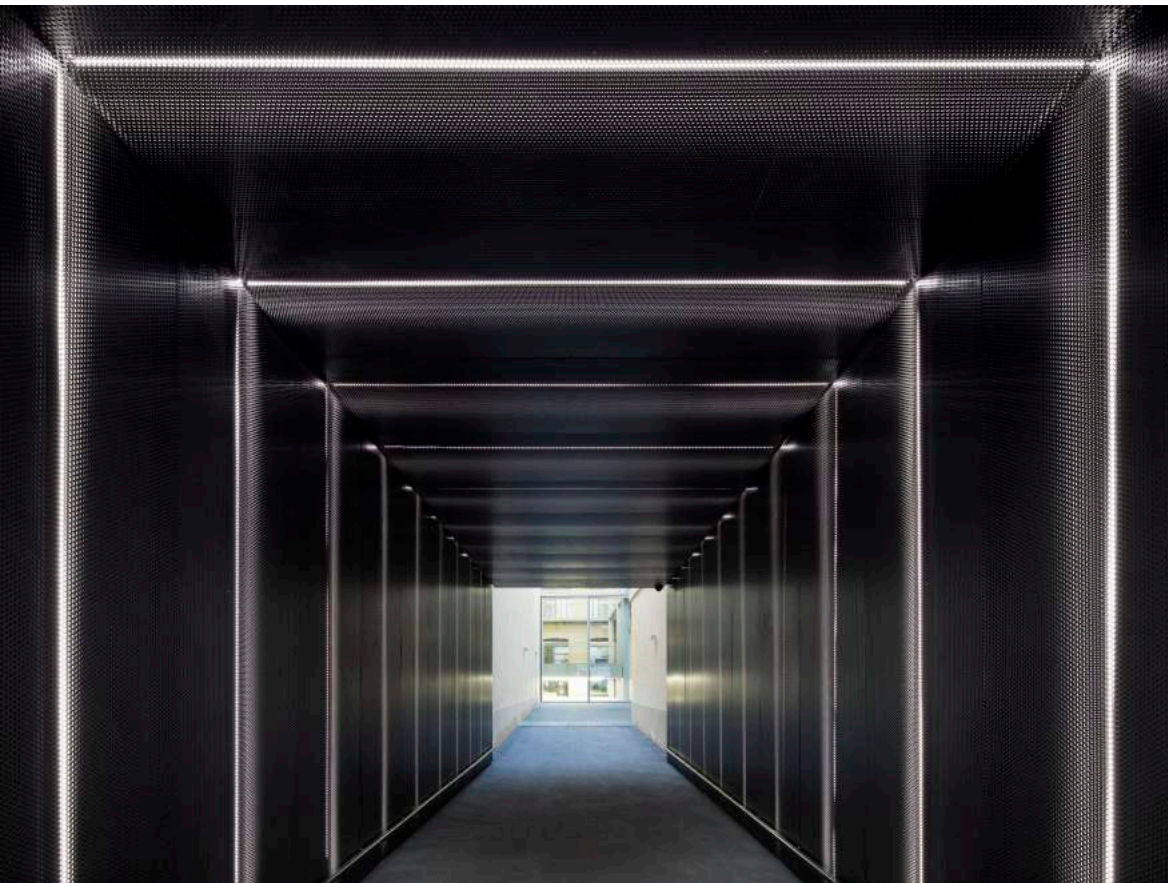
© Delfino Sisto Legnani et Marco Cappelletti

Vue des plateformes mobiles et du système de crémaillères



© Delfino Sisto Legnani et Marco Cappelletti

Vue de la verrière et toiture du bâtiment historique du 9 rue du Plâtre



© Martin Argyrogio

Vue de l'accès par le 44 rue Sainte-Croix-de-la-Brettonnerie

REM KOOLHAAS

Rem Koolhaas

Rem Koolhaas (né à Rotterdam, 1944) a fondé l'agence OMA en 1975 avec Elia et Zoe Zenghelis, et Madelon Vriesendorp. Il est diplômé de la Architectural Association à Londres. Il publie *New-York délire : Un Manifeste rétroactif pour Manhattan* en 1978.

L'ouvrage *S,M,L,XL* synthétise le travail d'OMA en un « roman sur l'architecture » publié en 1995.

Rem Koolhaas dirige à la fois les projets d'OMA et d'AMO, l'agence de recherche d'OMA, qui opère au-delà du domaine architectural. Ses réalisations comprennent la bibliothèque nationale du Qatar et le Qatar Foundation Headquarters (2018), la Fondation d'entreprise Galeries Lafayette (2018), la Fondazione Prada à Milan (2015/2018), le Garage Museum of Contemporary Art à Moscou (2015), les nouveaux bureaux de la China Central Television (CCTV) à Pékin (2012), la Casa da Musica à Porto (2005), la Seattle Central Library (2004) et l'Ambassade des Pays-Bas à Berlin (2003). Ses projets actuels comprennent le Taipei Performing Arts Centre, un nouveau bâtiment pour Axel Springer à Berlin, et la Factory à Manchester. Rem Koolhaas a été commissaire général de la 14^e Biennale d'architecture de Venise. Il est professeur à l'université Harvard et prépare une exposition au musée Guggenheim à New York, intitulée *Countryside: Future of the World*, qui ouvrira en 2019.

OMA

Les réalisations d'OMA comprennent : le Rijnstraat 8 (2017) ; Il Fondaco dei Tedeschi (2016) ; le Faena District à Miami (2016) ; le Pavillon Pierre Lassonde, un nouveau bâtiment au Musée national des beaux-arts de Québec (2016) ; le Timmerhuis, une nouvelle structure pour les bureaux municipaux de Rotterdam (2015) ; les nouveaux bureaux de la China Central Television (CCTV) à Pékin (2012), la Casa da Musica à Porto (2005), la Seattle Central Library (2004) et l'infrastructure urbaine Euralille (1994).

OMA a conçu de nombreuses institutions culturelles, dont récemment : la Fondazione Prada à Milan (2015) et le Garage Museum of Contemporary Art à Moscou (2015). Rem Koolhaas a exploré la notion de modularité de l'espace dans le Dee and Charles Wylie Theater à Dallas (2009) et dans la Maison Lemoine à Bordeaux (1998).

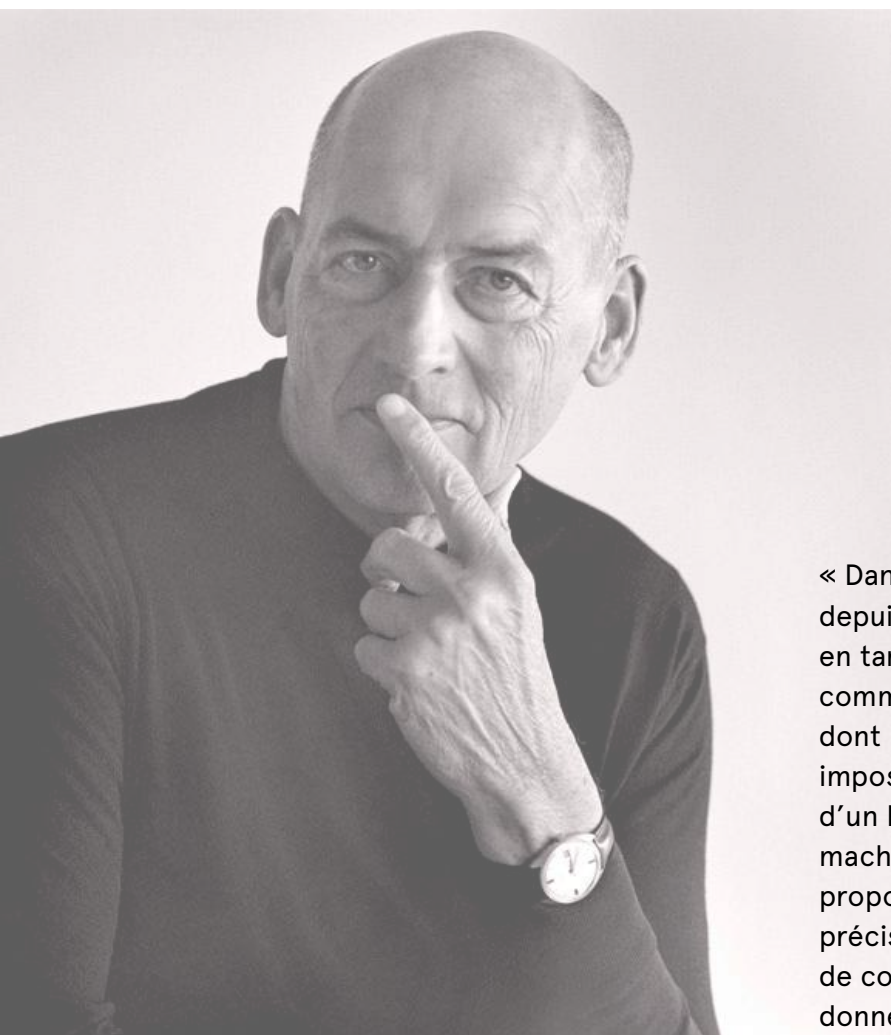
En France, OMA a récemment réalisé la Bibliothèque Alexis de Tocqueville de Caen (2017) et le nouveau campus CentraleSupélec à Saclay (2017).

OMA livrera prochainement le Pont Simone Veil à Bordeaux, le Parc des Expositions à Toulouse, le Taipei Performing Arts Centre à Taiwan, le centre d'architecture danois à Copenhague, la bibliothèque nationale du Qatar à Doha et le nouveau bâtiment des éditions Axel Springer.

AMO

Depuis 1998, AMO, le think tank d'OMA, applique la pensée architecturale à d'autres disciplines (politique, édition, médias, mode, sociologie). Les projets de recherche d'AMO comprennent : *The image of Europe*, une réflexion sur le futur de l'Europe et sa représentation dans les symboles et le langage visuel, commissionnée par l'Union Européenne en 2004 ; *Roadmap 2050*, un plan directeur pour la mise en place d'un réseau en matière d'énergie renouvelable au sein d'une Europe élargie ; *Cronocoas*, une investigation sur la préservation du patrimoine présentée à la Biennale de Venise en 2010. Récemment, AMO a inauguré le réaccrochage de la collection permanente du Stedelijk Museum à Amsterdam qui a mené à la création d'un système innovant de parois d'exposition en acier qui génèrent un parcours non linéaire et créent des correspondances uniques entre les œuvres d'art et de design. AMO mène également le projet de recherche *Countryside: Future of the World*, une exploration des changements radicaux dans les campagnes en collaboration avec le Guggenheim Museum. AMO conçoit des scénographies pour les défilés Prada et Miu Miu.

PAROLES D'ARCHITECTE



Rem Koolhaas au sujet du 9 rue du Plâtre

« Dans notre travail, nous expérimentons depuis longtemps la possibilité de disparaître en tant qu'architectes. Nous avons commencé ce projet avec un lieu préexistant dont la conservation totale nous a été imposée. C'est ce qui a entraîné la rencontre d'un bâtiment du XIX^e siècle et d'une machine dont l'emplacement, les proportions et les performances sont précisément dictées par lui. Il est fascinant de constater combien notre « effacement » donne une identité forte à ce lieu. Voir se manifester sous nos yeux le changement physique des proportions du bâtiment et offrir ainsi aux artistes la possibilité de composer les mesures de leur espace, presque au jour le jour, est très stimulant. »

LA RENCONTRE D'UN BÂTIMENT DU XIX^E SIÈCLE ET D'UNE MACHINE

CONSTRUCTION

CONSTRUCTION ET PATRIMOINE

Un chantier de 3 ans

Lafayette Anticipations – Fondation d’entreprise Galeries Lafayette ouvrira ses portes au 9 rue du Plâtre le 10 mars 2018, à l’issue de trois années de travaux menés par OMA et DATA Architectes (architecte local) pour Citynove, filiale immobilière du Groupe Galeries Lafayette. La force du chantier réside dans les talents qu’il a su fédérer depuis le début des travaux de novembre 2014 à novembre 2017, ainsi que dans la capacité des différents interlocuteurs à respecter ensemble le patrimoine existant. La maîtrise d’ouvrage, la maîtrise d’œuvre et la Fondation ont ainsi travaillé en étroite collaboration avec l’Architecte des Bâtiments de France et la Ville de Paris, et dans le respect du Plan de sauvegarde et de mise en valeur du Marais (PSMV). Le projet architectural de la Fondation a fait l’objet d’une concertation exemplaire et a obtenu son permis de construire sans aucun recours.

La construction en quelques dates

Mars 2012 : Première visite de Rem Koolhaas

Juillet 2012 : Première proposition de projet architectural par OMA

Novembre 2012 : Présentation du projet à la mairie du 4^e arrondissement

Mars 2013 : Troisième proposition de projet

14 mars 2014 : Obtention du permis de construire

Juillet 2014 : *Venir Voir Venir* : première présentation publique du projet architectural par Rem Koolhaas dans le bâtiment

Novembre 2014 : Début des travaux

Novembre 2017 : Livraison du bâtiment

10 mars 2018 : Ouverture au public

Citynove

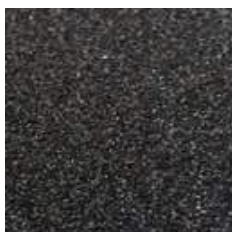
Le cœur de métier de Citynove repose sur la valorisation du patrimoine immobilier du groupe Galeries Lafayette. Pour chacune de ses opérations, Citynove prend en compte l’écosystème environnemental, culturel et social pour contribuer pleinement à l’embellissement et à la revitalisation des centres-villes.

Citynove cherche à mettre la dimension architecturale et artistique à contribution des projets immobiliers et marchands dont elle est responsable. Elle a ainsi été amenée à collaborer avec Ulla von Brandenburg pour le portail de la Cour Bleue du BHV Marais, *Forêt Bleue* (2014) et avec Pieter Vermeesch, qui est à l’origine d’une installation permanente sur la façade des Galeries Lafayette à Biarritz (2014).

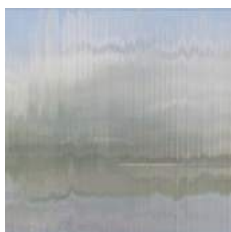
En continuité avec sa réflexion sur le grand magasin du XXI^e siècle, Citynove conçoit, en collaboration avec l’agence DATA Architectes, l’installation de l’enseigne Eataly – spécialiste international de la gastronomie italienne – dans l’ancienne chocolaterie Meunier située à deux pas du 9 rue du Plâtre. Ce projet crée un véritable lien entre Lafayette Anticipations rue du Plâtre et la rue de Rivoli, en passant par le BHV Marais, créant ainsi un nouveau passage public au cœur du Marais.

MATÉRIAUX

Extérieur

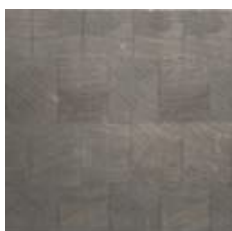


Bolidt + carborundum

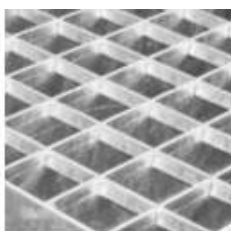


Polycarbonate

Espaces d'exposition



Bois debout



Caillebotis galvanisé



Pierre calcaire



Mur d'exposition blanc



Aluminium anodisé

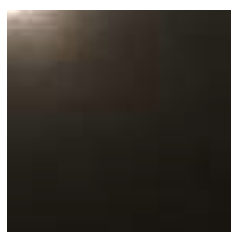
Espaces de circulation



Béton fibré



Verre



Acier thermolaqué



Acier inox bleu

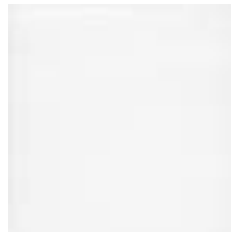


Aluminium anodisé

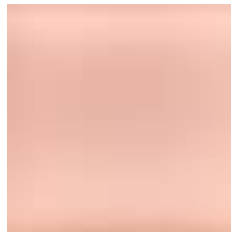
Rez-de-chaussée



Pin brossé



Résine translucide



Résine translucide
teintée

UNE CONJONCTION DE SAVOIR-FAIRE

Maîtrise d'ouvrage :

Citynove Asset Management, pour le compte de la SA des Galeries Lafayette :

- Éric Costa et Romain Labbé

Assistance à maîtrise d'ouvrage : Comitis Ingénierie

- Christophe De Domsure, Vianney de Roeck

Maîtrise d'ouvrage déléguée : Artelia

- Wandrille Boivin, Sophie Gervelik

Pilotage : Elite

- Paula Candelas, Mokhtar Allache

Coordinateur SPS : Corégi

- Jean-Luc Bétard

Bureau de contrôle : Bureau Veritas

- Laetitia Atlan, Gérard Klyss, Metotche Favi

Utilisateur : Fondation d'entreprise Galeries Lafayette

- Guillaume Houzé, François Quintin et Laurence Perrillat

Maîtrise d'œuvre :

Architecte mandataire : OMA

Associés : Rem Koolhaas et Ellen van Loon

Conception : Maria Finders, Alice Grégoire, Ippolito Pestellini Laparelli, Barbara Materia, Francesco Moncada, Pietro Pagliaro, Alejo Paillard et Clément Périssé

Développement du projet : Thiago Almeida, Adrian Auth, Paul Cournet, Maria Finders, Alice Grégoire, Sebastian Janusz, Kenny Kim, Sofia Koutsenko, Lina Kwon, Veselin Lozanov, Barbara Materia, Alejo Paillard, Clément Périssé, Frane Stančić, Magdalena Stanescu et Yushang Zhang

Chantier, construction du bâtiment :

Alejo Paillard et Clément Périssé

Architecte partenaire : DATA Architectes

- Colin Reynier, Léonard Lassagne, Édouard Guyard

Architecte du patrimoine : Thierry Glachant

Consultants ingénierie :

- dUCKS scéno (scénographie)

- BET Louis Choulet (coordination SSI)

- Bureau Michel Forgue (économie de la construction)

- Eckersley O'Callaghan (bureau d'étude structure)

- Lamoureux Acoustique (acoustique)

Entreprises :

Altor (appareils ascenseurs)

Balas (étanchéité)

Eiffage Charpente métallique (charpente métallique, murs rideaux – verrière)

Eiffage Énergie Électricité (courants forts, courants faibles)

Eiffage Énergie Thermie (plomberie, sanitaires, chauffage, ventilation, climatisation)

Europarquet (parquet bois)

France-Sols (revêtement de sols durs, résine de sol)

Genier-Deforge (curage)

LBC (démolition, gros œuvre, fondations, chapes)

Ledran (menuiseries intérieures bois)

Lindner (plancher technique)

MAARS (cloisons modulaires)

Paul Champs (agencement mobilier)

Pradeau Morin (ravalement)

PSR (peinture)

Roussière (couverture zinc)

Sarmates (menuiseries extérieures acier, menuiseries intérieures métal, serrurerie)

Sertac (cloisons, doublages, faux plafonds)

Staffissimo (plafond acoustique)

També (planchers mobiles)

Signalétique :

Guillaume Parent, Caty Olive et Frédéric Lemerrier (agence Zélé)

REMERCIEMENTS

La Fondation remercie :

- la Ville de Paris et ses équipes :
 - la Maire de Paris, Mme Anne Hidalgo, ainsi que ses adjoints MM. Bruno Julliard, Christophe Girard, Jean-Louis Missika ;
 - le Maire du 4^e arrondissement, M. Ariel Weil.
 - Michèle Zaoui (conseillère architecture), Bruno Lambert et Christophe Lecq (direction de l'urbanisme), Sarah Alby et Damien Chanal (mairie du 4^e arrondissement) ;
- les Architectes des Bâtiments de France (DRAC Ile-de-France) : Serge Brentrup et Sophie Hyafil ;
- les architectes de sécurité de la Préfecture de Police de Paris : Sophie Carton et Anne-Monique Latimier ;
- les riverains.

Elle remercie également les membres de son conseil d'administration qui l'accompagnent depuis sa création en 2013 :

Ginette Moulin, Philippe Houzé, Éric Costa, Ugo Supino, Nicolas Houzé, Arthur Lemoine, Chris Dercon, Lidewij Edelkoort, Martin Hatebur, Laurent Le Bon.

Pour leur aide à chaque étape du projet, la Fondation d'entreprise remercie les collaboratrices et collaborateurs du groupe Galeries Lafayette : Valérie Aigreault-Turcas, Augustin Belloy, Gwendoline Bérard Bergery, Cécile Berry, Caroline Billard, Daniel Bloch, Florence Brachet-Champsaur, Stéphanie Bros, Philippe Castaignet, Elisabeth Cazorla, Lydia Chagkajifanian, Frédérique Chemaly, Laetitia Ciesielski, Céline Collorec, Maëlle Conan, Tom Cuellar, Nassime Daine, Marie-Christine D'Alberto, Clémentine Debaere, Charlotte Dieutre, Dédizia Dodokal, Oussama Doudouh, Camille Fimbel, Sophie Guélot, Anne Guillou, David Herrenschmidt, Alexis Jakubowicz, Elsa Janssen, Patricia Joris, Marie-Christine Kayser, Soly Lacascade, Jennifer Laplace, Cécile Larrigaldie, Océane Le Corre-Féral, Christine Le Flecher, Muriel Le Goff, Carine Le Ruyet, Florence Leloup, Alexandre Liot, Caroline Martinet, Brigitte Masson, Georgia Metier,

Remerciements collaborateur·rice·s du groupe Galeries Lafayette, suite :

Alix Morabito, Perrine Muzumdar, Marine Patenôtre, Sébastien Péjus, Damien Pellé, Danielle Picard, Dominique Piérart, Marie-Hélène Plainfossé, Annie Plançon, Alain Quesneau, Élodie Raudin, Agnès Renard, Nina Renard, Bertrand Rinaldi, Francesca Sabatini, Laurence Sanchez, Catherine Sebban, Marie Ségura, Étienne Tabarot, Laura Taliercio, Valérie Teboul, Charlotte Terpan, Emmanuelle Topa, Pauline Toulouzou, Christine Tran, Marie-Christine Tribolet, Alexandra van Weddingen, Raynald Vaudel, Thierry Vidal, Angeline Vincent, Roland Winterhalter.

Ainsi que ses anciens collaborat·eurs·rices : Marie-Aurore de Boisdeffre, Gabrielle Jaeglé, Alexis Jakubowicz et Jim Vivien.

Nos remerciements s'adressent également à celles et ceux qui ont accompagné les phases préparatoires du projet, notamment à :

Mustapha Bouhayati, Nicolas Dahan, Maria Finders, François Guiguet (Aubry & Guiguet Programmation).

La Fondation d'entreprise tient aussi à remercier : Rudy Belhassen, Nassim Belqadhi, Sébastien Bourseaud, Amélie Chasseriaux, l'agence Ciguë (Hugo Haas et Laurent Boutin-Neveu), Michael Dimitriou, Clément Dréano, Daniel Duché de l'Atelier Blanc-Duché, Youssef Faarelah, Lucas Goy, Jérôme Guillerm, Pierre Jaubert de Beaujeu, Bennaceur Kadra, Emma Lavergne, Kevin Manoka, Hicham Moussalli, Abdelmajid Naoui, Hervé Sawko, Emmanuelle Sawko et Grégory Khellouf (Wild & the Moon), Bruno Soudan, Ahmed Touzani, Philip Wilson, Mohamed Ali Ziraoui.

Ainsi que les 400 compagnons qui ont travaillé sur ce chantier.

Enfin, nos remerciements les plus chaleureux s'adressent à Ginette Moulin, Philippe Houzé et Nicolas Houzé pour leur soutien et leur attention bienveillante dès les premières lueurs du projet.



LU TZ BA RCHER

THE SILENCE OF THE SEA



Exposition inaugurale
10 mars-30 avril 2018

Pour sa première exposition monographique en France, l'artiste américaine Lutz Bacher offre une réponse qui aborde le bâtiment du 9 rue du Plâtre dans toute sa puissance symbolique. Elle le confronte aux stigmates de l'histoire tout en invitant le spectateur à une visite introspective.

La scène internationale a redécouvert récemment le travail rare de Lutz Bacher dont la renommée s'est construite en plusieurs vagues depuis les années 1970. Un temps associée à la culture contestataire de Berkeley en Californie, l'artiste vit désormais à New York où elle poursuit une œuvre qui défie toute forme de classification. S'intéressant au rôle politique des images et à leur circulation, l'artiste américaine compose souvent ses installations à partir d'appropriations d'illustrations ou d'objets récupérés dont elle tente d'épuiser l'imaginaire. Des films de Guy Debord aux animations de cartoons, Lutz Bacher navigue habilement entre différents registres et développe depuis plusieurs décennies une pensée critique sur les questions d'identité, de genre, du rapport à la violence ou encore au spectaculaire.

L'intervention architecturale de Lutz Bacher vient embrasser la totalité des espaces de la Fondation en en contrariant certains aspects et en en soulignant d'autres. L'artiste ajoute physiquement peu au contexte qui lui est donné, son geste subtil se compose uniquement de son, de lumière, de paillettes et de films transparents. Elle se concentre principalement sur les surfaces du bâtiment : ses vitres sont rendues réfléchissantes, elle projette sur ses murs des images de carcasses de blockhaus abandonnés et recouvre son troisième étage de paillettes éclatantes. Lutz Bacher renverse la verticalité du bâtiment en investissant les murs latéraux.

Enfin, avec *The Silence of the Sea*, titre laissé volontairement en anglais, Lutz Bacher convoque un texte majeur de la littérature française d'un auteur agissant également sous un pseudonyme, celui de Vercors (cofondateur des Éditions de Minuit dont le premier titre publié, *Le Silence de la mer*, parut en 1942, en pleine Seconde Guerre mondiale). L'artiste américaine dresse ici un silence de résistance qui échappe aux explications faciles et commentaires bavards. Lutz Bacher ne propose pas une exposition au sens traditionnel, mais davantage un geste architectural dont la complexité des éléments qu'il rassemble impose une première expérience forte au bâtiment de Rem Koolhaas/OMA.

LUTZ BACHER



Biographie

Lutz Bacher vit et travaille à New York.


Tout au long d'une carrière de plus de 40 ans, Lutz Bacher a construit une œuvre qui défie toute forme de classification. L'artiste américaine, qui a adopté un pseudonyme masculin dès ses débuts, a produit un travail conceptuel en utilisant des médias divers. Ses photographies, arrangements sculpturaux, vidéos, pièces sonores et installations regroupent des objets et des images qui s'inscrivent souvent dans l'imaginaire collectif : des photographies de personnages publics trouvées dans la presse, qui, recopiées sans cesse, se parent d'une vie neuve, des objets de tous les jours, des débris trouvés dans des magasins d'occasion qu'elle intègre à ses installations faites de *ready-made*, de ballons usés, de marbre ou bien encore de sable. Ses appropriations font appel à la culture pop, aux romans de gare, aux magazines pornographiques, aux livres de psychologie populaire, aux instantanés de paparazzis, et font de temps en temps référence à l'histoire de l'art. Le corps humain, la sexualité, le pouvoir et la violence sont des enjeux clés dans son œuvre, tout comme l'état actuel des choses et des êtres, et la frontière ténue qui existe entre la sphère privée et la sphère publique.

Expositions monographiques récentes

More Than This, Secession, Vienne (2016)
Magic Mountain, 356 Mission, Los Angeles (2016)
Lutz Bacher, Aspen Art Museum, Colorado (2014)
Into the Dimensional Corridor, National Gallery of Denmark, Copenhagen (2014)
Black Beauty, Institute of Contemporary Art, Londres (2013)
Snow, Kunsthalle Zürich, Zürich (2013)
Spill, Contemporary Art Museum, St. Louis (2008)

Ses œuvres sont exposées entre autres dans les collections permanentes des musées suivants :

Museum of Modern Art, New York
Metropolitan Museum of Art, New York
Whitney Museum of American Art, New York
Art Institute of Chicago, Chicago
Walker Art Center, Minneapolis
UC Berkeley Art Museum and Pacific Film Archive, Berkeley



**DÉC
OUVRIR**

CAMILLE BLATRIX



Biographie

Camille Blatrix a été formé à l'École Nationale Supérieure des Beaux-Arts de Paris et est lauréat du Prix de la Fondation d'entreprise Ricard. Son travail prend pour point de départ des machines usuelles, objets d'un quotidien inévitable : l'interphone, le distributeur ou la boîte aux lettres, qu'il modifie jusqu'à nous empêcher de les saisir dans leur entièreté. Les formes futuristes inventées par Blatrix cherchent à établir une connexion émotionnelle et poétique avec le regardeur. Inspiré par les dispositifs de la publicité et du cinéma qui manipulent les émotions, les peurs et les fascinations, Camille Blatrix ne cesse dans son travail de questionner, admirer et déprécier les images stéréotypées et leur impact sur notre imaginaire et nos sentiments. Camille s'interroge sur les signes communs, sur les usages, pour se « distancier d'un travail purement de sculpteur ». L'artiste travaille à ce que pour les objets qu'il fabrique, les installations qu'il conçoit, « le public puisse y prendre part, avoir une décision, ou s'y intégrer ».

Une installation de mars 2018 – mars 2019

L'artiste français Camille Blatrix répond à une commande spécifique semi-pérenne pour le deuxième sous-sol de la Fondation. Cette installation est visible accompagné, ou lors d'une visite de groupe. L'artiste explore le pouvoir d'évocation sensible des machines et ustensiles qui peuplent notre quotidien. Distributeurs de billets, laveuse de sol, interphone, les objets dont s'inspire Camille Blatrix pour ses sculptures aux caractères anthropomorphes, souvent animés, et réalisées avec un soin de maître artisan, mettent en scène nos interactions affectives avec des appareils qui nous révèlent implicitement à nos solitudes et dont il amplifie le romantisme discret.

Lafayette Anticipations a plusieurs fois eu le plaisir d'accompagner Camille Blatrix dans la production d'œuvres pour la Biennale de Lyon ainsi que sa première exposition personnelle au Wattis Institute de San Francisco. En réponse à cette commande de Lafayette Anticipations, Camille Blatrix s'inspire du puits de géothermie et du réseau de fluides qui irriguent le bâtiment de la rue du Plâtre depuis son cœur, qu'il interprète comme le générateur d'un flux incessant d'esprit poétique, diffusant dans tous les espaces conçus par OMA son énergie.



© Isabelle Giovacchini

Camille Blatrix, *Wher*, 2016
[Œuvre produite par la Fondation d'entreprise Galeries Lafayette]

LE CENTRE NE PEUT TENIR

Le centre ne peut tenir

Exposition collective du 20 juin - 10 septembre 2018

Avec la participation de :

Isabelle Andriessen, Lucy Beech, Ève Chabanon, Julien Creuzet, Danielle Dean, Andrés Jaque, Kenny Dulkan, Cooking Sections (Daniel Fernández Pascual and Alon Schwabe), Rana Hamadeh, Paul Maheke, Jumana Manna, Yuri Pattison.

“Tournant et tournant dans la gyre qui s’élargit; Le faucon ne saurait entendre le fauconnier; Et tout se désagrège; le centre ne peut tenir; L’anarchie pure est lâchée sur le monde”, écrit le poète W. B. Yeats au lendemain de la Première guerre mondiale, alors présentée comme “la guerre pour mettre fin à toutes les guerres”. Cent ans plus tard, un profond sentiment de désorientation plane à nouveau sur nos sociétés. Pourtant, le centre devrait-il toujours tenir ? Ou serait-ce l’opportunité de rééquilibrer le pouvoir ?

Les notions de “centre” et de “périphérie” et leurs dynamiques d’influence, de subordination et de conflit semblent inadéquates pour offrir une juste interprétation du temps présent. *Le centre ne peut tenir*, première exposition collective dans le bâtiment rénové de Lafayette Anticipations, réagit à la simplification des débats socio-politiques actuels, au renforcement des catégories culturelles, sociales et politiques, et à la peur de la différence. L’exposition propose de cultiver des méthodes plus subtiles et moins dichotomiques pour penser les différences non pas en termes de séparation mais de catégories intimement reliées, comme le formulerait la théoricienne Denise Ferreira da Silva – ou encore “en relation”, comme l’articulerait le poète et philosophe Édouard Glissant.

Reflétant sa propre position au cœur de Paris, Lafayette Anticipations invite un groupe d’artistes à réexaminer la question de la centralité – soit-elle géographique, politique ou symbolique – et à imaginer des réponses possibles aux enjeux qui entourent ce sujet. Exclusivement composé de nouvelles productions (films, installations, performances et sculptures), qui pour la majorité ont été réalisées sur place, *Le centre ne peut tenir* se livre à un questionnement sur les frontières et la migration (d’humains, de données, de patrimoine et de signes), l’effondrement des distances et les anxiétés qui en découlent, ainsi que les stratégies inattendues de production de savoirs.

L’exposition est accompagnée d’un journal produit in situ et d’une programmation publique ponctuée par deux rassemblements: les week-end du 7-8 juillet et du 8-9 septembre 2018.



Rana Hamadeh, *The Ten Murders of Josephine*
Witte de With Center for Contemporary Art Rotterdam, 2017
[Œuvre présentée dans le cadre du *Centre ne peut tenir*]

© Kristien Daem

LES ÉDITIONS & SYSTÈMES D'INFORMATION

Les éditions

Plaçant la production au cœur de son activité, Lafayette Anticipations envisage sa politique éditoriale comme un outil d'expression et de transmission au service des artistes. De la plaquette didactique au livre d'artiste, du « catalogue » au livre d'architecture, chacun des objets publiés par la Fondation a pour objectif de rendre compte de sa démarche originale d'accompagnement. Outre ses collaborations avec des graphistes de renommée internationale et des imprimeurs spécialisés dans l'impression d'art, l'équipe éditoriale développe au sein du bâtiment du 9 rue du Plâtre une unité de production permettant de réaliser in situ un certain nombre de projets, dans l'esprit d'un atelier d'imprimeur-libraire du XXI^e siècle : risographie, façonnage manuel et mécanique, couture ou bien encore découpe laser.

Les éditions Lafayette Anticipations sont diffusées par Flammarion (sauf pour l'ouvrage *Anticipations*, diffusé par Les Presses du Réel). Adossé à sa mission éditoriale, le système d'information de Lafayette Anticipations, outre ses missions classiques de mettre une infrastructure numérique au service de ses usagers, répond à une ambition inédite : documenter en temps réel l'ensemble des opérations qui concourent à la création des œuvres et les conserver de manière durable sous la forme de données structurées.

ReSource : Documenter et donner à voir la pratique artistique

Chaîne applicative conçue selon les principes du Web de données, ReSource est le cœur de l'infrastructure numérique de Lafayette Anticipations. Tout à la fois logiciel de gestion de projets, de documentation, d'archive vivante et de communication, elle est assise sur une ontologie, conçue par la société coopérative Mnemotix grâce à un processus de réflexion et de concertation orchestré par le philosophe Alexandre Monnin, en collaboration avec le sociologue Jérôme Denis, valorisant la notion de participation, fait marquant de l'art du XXI^e siècle mais aussi de l'évolution de la société dans ses usages du numérique. Elle s'inspire également de l'ouvrage fondateur d'Howard Becker, *Les Mondes de l'art*, qui met en valeur la communauté d'actrices et d'acteurs et de compétences qui participent à la production des œuvres. La plupart des contenus de ce site sont issus de ReSource et synchronisés par le biais d'une API.

En 2017, la Fondation a souhaité diffuser ReSource sous la forme d'un logiciel libre et constituer une communauté d'usagers, artistes et institutions. La Villa Arson a été la première à rejoindre l'aventure dans le cadre de l'appel à projets Services numériques innovants du Ministère de la culture.

ReSource est développée par la société coopérative Mnemotix.

LES ÉDITIONS



Couverture de l'ouvrage *9 Plâtre* (2018)

Anticipations, 2016

Publié à l'occasion de l'exposition *Faisons de l'inconnu un allié*, en co-édition avec JRP Ringier, cet ouvrage s'inscrit dans le programme de préfiguration initié par la Fondation en octobre 2013. *Anticipations* met en valeur les programmes développés avec les résidences et les projets soutenus par la Fondation en France et à l'étranger. Le livre a fait l'objet d'une commande artistique passée à l'artiste Raphael Hefti. Le traitement de la couverture fait de chaque livre un objet unique.

Liste de contributions

Entretiens :

Rem Koolhaas et RoseLee Goldberg
Lidewij Edelkoort et Chris Dercon
Howard Becker et Franck Leibovici
Charles Aubin, Anna Colin et
Hicham Khalidi

Essais :

Guillaume Houzé, François Quintin,
Judith Wielander & Matteo Lucchetti

Fiction :

Neil Cummings

Contenus et cahiers de production :

Simon Fujiwara, Olaf Nicolai,
Emmanuelle Huynh, Anja Aronowsky Cronberg,
Jerszy Seymour, Gabriel Sierra,
Ulla von Brandenburg, Anicka Yi, ROTOR,
Paul Kneale & Raphael Hefti, Flora Katz

9 Plâtre, 2018

Plus d'un siècle sépare le geste de l'architecte néerlandais Rem Koolhaas de celui du Français Samuel Menjot de Dammartin qui, en 1891, érigea le bâtiment parisien du 9 rue du Plâtre. La proposition de Rem Koolhaas, cofondateur de l'agence OMA et lauréat du prix Pritzker 2000, se niche au creux de ce bâtiment sorti de terre en pleine révolution industrielle. Elle requalifie cet ancien entrepôt du Marais, construit pour les besoins du Bazar de l'Hôtel de Ville voisin, en machine de production et d'exposition pour la Fondation d'entreprise Galeries Lafayette.

Des premiers échanges avec l'agence OMA et son think tank AMO en 2012 jusqu'aux dernières semaines de chantier à l'automne 2017, le livre *9 Plâtre* retrace les étapes de construction d'un bâtiment-outil voué à accompagner, produire et présenter les œuvres de son époque. Rem Koolhaas évoque dans un entretien les enjeux conceptuels, artistiques, sociaux et politiques qui ont conduit l'architecture de son premier bâtiment parisien, tandis que les œuvres photographiques de Bas Princen posent un regard sensible sur les transformations successives de l'espace.

Ouvrage manifeste, *9 Plâtre* donne à voir les principes d'un lieu d'art ouvert sur la ville et à tous les publics. Il marque le début d'une programmation artistique dédiée à la rencontre des pratiques et des pensées.

Éditeur :

Lafayette Anticipations
– Fondation d'entreprise Galeries Lafayette

Direction éditoriale :

Guillaume Houzé et François Quintin

Conception graphique :

Mevis & Van Deursen, assistés de Virginie Gauthier

LES PUBLIÇS

Médiation culturelle

Lafayette Anticipations s'adresse à tous les publics. À ce titre, la Fondation revendique l'idéal d'un art élitaire pour tou-te-s, cher à Antoine Vitez, alliant démocratisation culturelle et exigence artistique. Elle s'inscrit également dans l'esprit d'une pensée démocratique du Beau, dont l'enseigne Galeries Lafayette a fait l'une de ses valeurs centrales depuis sa création.

Lafayette Anticipations ne présente que des œuvres nouvelles. Tous les publics, spécialistes comme non-initié-e-s, peuvent établir des relations avec elles ; quelle que soit son origine ou son statut, chacun-e est invité-e à partager ses expériences et percevoir la pensée, le travail, les efforts individuels et collectifs qui ont donné naissance à ces propositions formelles.

Le regard du-de la visiteur-euse est un acte. Les jugements, les premières paroles et même les doutes s'inscrivent pleinement dans l'ambition créatrice de Lafayette Anticipations.



Garderie Soli'Mômes, Editathon Art+Feminisms
produit par Lafayette Anticipations

Les ateliers au Studiolo : espace dédié aux collaborations avec les publics

La programmation du Studiolo est pluridisciplinaire et s'intéresse aux arts plastiques, mais également à la mode, au design et à la performance. L'espace est dimensionné pour les jeunes publics mais la programmation s'adresse à tou-te-s : aux enfants et aux jeunes, comme aux adultes. Il est pensé comme un temps de partage de compétences, de savoir-faire, de techniques, mais aussi de réflexions sur les usages de ces techniques, qui permettent aux publics d'établir un rapport direct à la création.

Des collaborations sont engagées entre les publics et des artistes et créateur-trice-s mais également des artisan-e-s, des technicien-ne-s et différent-e-s spécialistes. Dans le cadre d'ateliers pratiques, les publics eux-mêmes apportent leur contribution à un projet artistique. Par ailleurs, des actions de sensibilisation et de formation se déroulent au sein du Studiolo.

L'offre privilégie des temps de travail qualitatifs, sur le moyen et le long terme, engageant plusieurs séances approfondies avec les mêmes publics. Très régulièrement, des activités plus ponctuelles y sont proposées. Des offres spécifiques aux jeunes publics et aux adultes sont programmées, ainsi qu'à destination des familles.

Programmation annoncée prochainement.

© Vinciane Verguethen

PROGRAMME DE PRÉ FIGURA TION

2013 2017

Lancé en octobre 2013 pour accompagner le chantier architectural, curatorial et institutionnel de Lafayette Anticipations, le programme de préfiguration s'est poursuivi pendant toute la durée des travaux de réhabilitation du bâtiment du 9 rue du Plâtre.

Inscrit dans la réalité locale du Marais parisien et dans un contexte de coopération internationale, ce programme a accompagné à travers des invitations à la production, des workshops, des partenariats et des soutiens directs à la production l'identité en devenir de la Fondation d'entreprise Galeries Lafayette.

Après avoir occupé le bâtiment du 9 rue du Plâtre entre octobre 2013 et juillet 2014, la Fondation a installé son Hub dans un espace attenant au chantier d'où ont été conduits un grand nombre de projets avec des partenaires : le Centre Pompidou, le MoMA PS1, la Kunsthalle de Bâle, le New Museum de New York ou encore Performa (en collaboration avec les artistes Pauline Curnier Jardin, Ulla von Brandenburg, Volmir Cordeiro, Simon Fujiwara, Christodoulos Panayiotou et Erika Vogt).

Dans ce contexte de préfiguration, le programme s'est plus que jamais présenté comme un véhicule de formes et de pensées pour éprouver les échelles d'action de l'institution en devenir.



© Lafayette Anticipations



© Paula Court

PROJETS 2013 - 2017

Rotor – Intervention spatiale
2013-2014 – 9 rue du Plâtre

Les Prolégomènes – Réflexion collective

3 et 4 octobre 2013 – 9 rue du Plâtre
Journées de réflexion collective sur le devenir d'une Fondation dédiée à la production, en présence d'artistes, philosophes, sociologues, designers et créateurs de mode

Petrit Halilaj, July 14th ? – Exposition

24-27 octobre 2013 – 9 rue du Plâtre

Pierre Leguillon, Dubuffet Typographe – Exposition

11-14 décembre 2013 – 9 rue du Plâtre

Simon Fujiwara, New Pompidou – Production et performance

14 février 2014 – Nouveau festival

Olaf Nicolai, Speculation about two unidentified objects – Production et performance

7-8 mars 2014 – Nouveau festival

Pleasure Principles – Résidence, production et exposition, à l'invitation de Paul Kneale et Raphael Hefti

17 février-29 mars 2014 – 9 rue du Plâtre
Avec la participation d'Anne Imhof, Quinn Latimer, Megan Rooney et Harry Burke

Compagnie MUA, Emantipation, un laboratoire – Production, workshop et performance

21-22 mars 2014 – 9 rue du Plâtre

Anja Aronowsky Cronberg & Vestoj, The Vestoj Storytelling Salon – Production et performance

5 avril 2014 – 9 rue du Plâtre
29 mars 2015 – MoMA PS1

Venir Voir Venir – Exposition

3-6 juillet 2014 – 9 rue du Plâtre
Première présentation publique du projet architectural de la Fondation

Jerszy Seymour, New Dirty Enterprises: The First Annual Report, Dialogue is not possible – Résidence et production

2 novembre-12 décembre 2014 – Garage MU

Editathon Art+Feminisms – Workshop

7-8 mars 2015 – Hub Lafayette Anticipations
5-6 mars 2016 – Archives nationales
4 et 5 mars 2017 – Archives nationales

Ulla von Brandenburg, Baisse-toi Montagne, Lève-toi Vallon – Production

18-19 mars 2015 – Kaaitheater (Bruxelles)

Romain Kronenberg et Benjamin Graindorge, Été perpétuel – Production et exposition

23-25 avril 2015 et 2 juin 2015 – Hub Lafayette Anticipations et Nouveau festival Centre Pompidou

Christodoulos Panayiotou, Two Days After Forever – Soutien à la production

9 mai-22 novembre 2015 – Biennale de Venise

Saâdane Afif, The Laguna's Tribute – Soutien à la production

9 mai-22 novembre 2015 – Biennale de Venise

Anicka Yi, 7,070,430K of Digital Spit, a Memoir – Production

11 juin-16 août 2015 – Kunsthalle Basel

Performa 15 – Partenariat
4-15 novembre 2015 – Performa

Caecilia Tripp, Scoring the Black Hole – Soutien à la production

13 janvier 2016 – Le Crédac

Ulla von Brandenburg, Baisse-toi Montagne, Lève-toi Vallon –

Tournée de la performance
30-31 janvier 2016 – Common Guild Glasgow

Cally Spooner, On False Tears and Outsourcing – Coproduction

27 avril-19 juin 2016 – New Museum (New York)

Faisons de l'inconnu un allié – Exposition

11-23 octobre 2016 – Ancien magasin Weber Métaux

Edith Dekyndt, One Thousand and One Nights (2016) – Soutien à la production

13 mai-26 novembre 2017 – Biennale de Venise

Daniel Steegmann Mangrané, A Transparent Leaf Instead Of The Mouth (2016 - 2017) – Soutien à la production

20 septembre 2017 – 7 janvier 2018 – Biennale de Lyon

Camille Henrot, Days are Dogs (2017) – Soutien à la production
18 octobre 2017-7 janvier 2018 – Palais de Tokyo

PROJETS DE PRÉFICURATION



©André Morin

ROTOR, intervention architecturale, 2013-2014



©Yan Tomaszewski

Simon Fujiwara, *New Pompidou*, résidence de production, février 2014



©Sylvie Chan-Liat

Compagnie MUA, *Emantipation, un laboratoire*, mars 2014



©Aurélien Mole

Venir Voir Venir, exposition et première présentation publique du projet architectural, juillet 2014



©Lafayette Anticipations

Jerszy Seymour, *Extra National Assembly*, septembre 2014



©Lafayette Anticipations

Oliver Laric, résidence de production, 2015

FAISONS DE L'INCONNU UN ALLIÉ

Camille Blatrix, Tyler Coburn, Mimosa Echard, Simon Fujiwara, Yngve Holen, Oliver Laric, Lucy McKenzie, Perks And Mini (P.A.M.), Slow and Steady Wins the Race, Studio Brynjar & Veronika, Valerie Snobeck, Cally Spooner, Rayyane Tabet, Anicka Yi.

Exposition collective

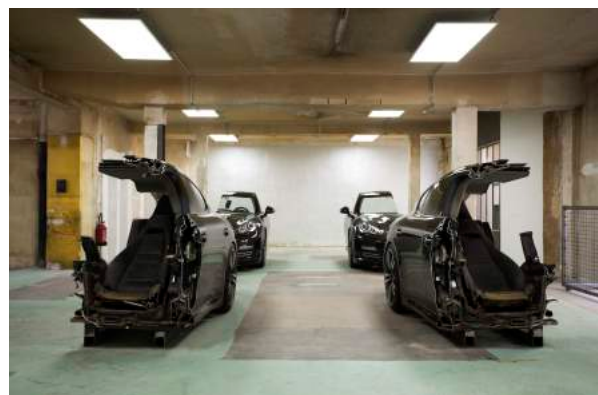
16 rue Debelleye, ancien magasin Weber Métaux
11-23 octobre 2016

Faisons de l'inconnu un allié est à l'image de la mission principale de la Fondation : soutenir la création en inventant de nouveaux modes de production. L'exposition a présenté quatorze artistes issus des champs de l'art contemporain, du design et de la mode, dont les œuvres – sculptures, installations, films, performances – ont été commandées par Lafayette Anticipations et témoignent de l'engagement de la Fondation en faveur de la production artistique. Ces créations nouvelles ont occupé de façon temporaire l'ancien magasin Weber Métaux. Haut lieu du faire, la célèbre quincaillerie qui approvisionne les créateurs depuis 1889 a participé à la genèse de nombreux projets artistiques.



Simon Fujiwara, *New Pompidou*, 2014

© Isabelle Giovacchini



Yngve Holen, *CAKE*, 2016

© Isabelle Giovacchini

MUTANT STAGE



© Stéphane Perche, 2017 © Casoar / Lafayette Anticipations

Mutant Stage 10

***Mutant Stage* est une série de courts métrages chorégraphiques initiée par les commissaires Amélie Couillaud et Dimitri Chamblas et produits par Lafayette Anticipations, dans le cadre des travaux de réhabilitation de son bâtiment entre 2014 et fin 2017.**

Au fil du chantier, le 9 rue du Plâtre a mené une enquête sur sa propre mutation. L'architecture en devenir est mesurée à travers la rencontre in situ de réalisateurs et de performeurs. Chaque tournage fut l'occasion d'une rencontre différente pour la mise en mouvement des corps et de la matière.

Mutant Stage vibre à l'intérieur du bâtiment et au-delà, dans le cœur de la ville. Le titre du projet est inspiré d'une expression de Rem Koolhaas qui traduit à la fois l'essence de l'architecture performative du bâtiment en mutation et l'engagement de l'institution en faveur de l'hybridation des arts et de la vie. Chaque film de la collection, façonné par le vocabulaire visuel de la danse, du cinéma et de l'architecture, est un objet unique et multiple à la fois. Le 9 rue du Plâtre est ainsi un lieu d'invitation et d'expérimentation, un bâtiment en marche.

Dix films respectivement dirigés par **Wendy Morgan, Elene Usdin, Benjamin Millepied, Olga Dukhovnaya et Konstantin Lipatov, Louise Hémon, Frédéric Lebain et Grégoire Pédrón, (LA)HORDE (Marine Brutti, Jonathan Debrouwer & Arthur Harel), Xavier Veilhan, Lukas Dhont et Barnaby Roper** ont été produits.

Ont dansé dans les espaces du bâtiment : Volmir Cordeiro, Pauline Simon, Jung-Ae Kim, Amalia Alba, Florence Casanave, Lisa Miramond, Annabelle Pirlot, Olga Dukhovnaya, Benjamin Millepied, Alix Eynaudi, Matthieu Barbin, Manuela Carneiro, Keem S Martinez, Jakub Moravec, Jakub Sonnek, Michal Zdražil, Marie-Agnès Gillot, Dimitri Chamblas, Jan Martens, Régis Badel, Seydou Boro, Victoria Dauberville, Clémence Galliard, Alexis Hedouin, Fanny Sage Léo Walk et Violette Wanty.

En partenariat avec MK2, Lafayette Anticipations a amené la série chorégraphique *Mutant Stage* dans les salles de cinéma parisiennes de janvier à décembre 2017.

Découvrez les 10 épisodes de la série *Mutant Stage* :

mutantstage.lafayetteanticipations.com

EDITATHON ART+FEMINISMS

Editathon Art+Feminisms - Workshop

5-6 mars 2016 et 4 - 5 mars 2017, Archives nationales

7-8 mars 2015, Hub Lafayette Anticipations

Organisé pour trois éditions consécutives à Paris, en synchronie avec plus d'une centaine de lieux dans le monde, l'Editathon Art+Feminisms invite chacune et chacun à créer, améliorer ou traduire des articles sur des femmes et des minorités absentes de Wikipédia, alors qu'elles sont fondamentales dans une histoire des arts plurielle et ouverte. L'égalité des genres a besoin de toutes et tous pour être améliorée : les 85% des contributeurs qui s'identifient comme hommes sur Wikipédia, ainsi que toutes celles et ceux qui se sentent concerné·e·s par ce déséquilibre, ont tous été autant convié·e·s à se joindre à l'Editathon pour écrire et partager leurs histoires, à parts égales.

Marathons de publication initialement proposés par Flora Katz et Mikaela Assolent, avec les productions de : Addie Wagenknecht (2015), Aaron Flint Jamison et Hélène Bertin (2016), Wu Tsang, boychild et Vaginal Davis (2017). Avec le concours de kvardek du, wikipédien·ne.

Produit par Lafayette Anticipations dans le cadre de la campagne mondiale Art+Feminisms. En partenariat avec Wikimedia France, les Archives nationales, et l'Université Sorbonne Nouvelle - Paris 3.



Marathon d'écriture au Hub Lafayette Anticipations, mars 2015

© Lafayette Anticipations



Marathon d'écriture aux Archives nationales, mars 2016

© Vinciane Verguethen



Performance boychild et Bendik Giske aux Archives nationales, mars 2017

© Martin Argyrogio

COMPOSER LES MESURES DE SON ESPACE

**Forum en présence de Rem Koolhaas,
modéré par Chris Dercon
Avec la participation d'Isabelle Backouche, Boris
Charmatz, Simon Fujiwara, Joseph Grima, Hou Hanru
et Bruno Latour**

9 février 2018 - 9 rue du Plâtre

Composer les mesures de son espace est le premier forum de discussion organisé par Lafayette Anticipations dans son bâtiment rénové et marque la fin du programme de préfiguration. Il a été conçu comme un séminaire intime, ouvert à la parole de toutes et tous. Ce forum poursuit la volonté de la Fondation à ouvrir des espaces de débat et d'échange. Depuis les *Prolégomènes* qui ont accompagné les premiers pas de la Fondation en 2013 jusqu'aux ateliers *Le Présent de nos savoirs* menées par Flora Katz en 2015-2016, en passant par l'*Extra National Assembly* de l'artiste et designer Jerszy Seymour en 2014, la parole constitue la colonne vertébrale du programme de la Fondation.

Tou-te-s les participantes et participants de ce séminaire ont été invité-e-s à contribuer librement à la conversation dont le point de départ était le bâtiment récemment livré. Les participants et participants ont été amenés à échanger au sujet des enjeux artistiques, sociaux et politiques qui attendent la Fondation et ses équipes.

« L'anticipation est un sentiment intérieur, mais ce n'est pas le futur. C'est le contraire du modernisme, qui est obsédé par le futur. Nous ne sommes pas dans un grand rêve de projection, ce n'est pas non plus une régression, ni une décroissance, c'est un *pas de côté*, que le mot Anticipation désigne bien. (...) L'espace de la Fondation est ouvert à la constitution d'un objet où différentes compétences peuvent anticiper, c'est à dire être inquiètes ensemble du même objet. »

- Bruno Latour



© Martin Argyrogio

De droite à gauche : Rem Koolhaas, Hou Hanrou, Isabelle Backouche et Chris Dercon



© Martin Argyrogio

De droite à gauche : Joseph Grima, Bruno Latour et François Quintin



© Martin Argyrogio

Livret réalisé dans le cadre de cette rencontre

**ANNE
XES**



ÉQUIPE CURATORIALE



© Alexandre GuirKinger

De gauche à droite : Charles Aubin, Anna Colin, Hicham Khalidi et François Quintin

Le collège curatorial

La programmation de Lafayette Anticipations s'appuie sur une réflexion collégiale, cherchant d'autres modes de décisions que la signature du « commissaire » pour lui préférer le partage d'une intelligence collective. Pour cela, la Fondation invite et soutient pour une durée de trois ans des curateurs indépendants vivant à l'étranger. Ce premier collège curatorial conduit par François Quintin est composé de trois curateurs – Charles Aubin, Anna Colin et Hicham Khalidi – dont les spécialités reflètent les ambitions de Lafayette Anticipations.

Leurs activités nourrissent et développent de nouveaux désirs de collaborations, des invitations inattendues et stimulantes, des résonances heureuses.

Ancré·e·s chacun·e à leur manière dans les nouvelles pratiques de l'art contemporain, ils et elle apportent à Lafayette Anticipations une dimension performative, un intérêt pour la recherche doublé d'une vision sociétale aussi bien qu'une ouverture à la mode et au design.

FRANÇOIS QUINTIN

Directeur délégué



François Quintin est directeur de Lafayette Anticipations depuis 2011. Il a été précédemment directeur de la galerie Xippas (2007-10), directeur du Frac Champagne-Ardenne (2001-07) et curateur à la Fondation Cartier pour l'art contemporain (1994-2000).

L'ARTISTE FAIT
AVANCER
LA SOCIÉTÉ

UTOPISTES DE
PRÉCISION

INGÉNIERIE DE
L'INCONNU

Au service de l'artiste

Dans la constitution de ses valeurs fondamentales, Lafayette Anticipations propose, pour parler de sa vision, une formule simple : *l'artiste fait avancer la société*. La phrase ne se propose pas comme une vérité ou un axiome. Elle exprime la volonté de situer autrement les artistes, pas à la marge, mais en une place centrale qui allie le politique et le poétique.

Nous appellerons *artiste* l'origine humaine d'une pensée singulière, qu'elle soit personnelle ou collective, qu'elle soit la conjonction de savoirs, ou même résultant d'un accident. C'est dans ces contrées de la pensée que s'articule la tension prolifique entre le singulier et l'universel. Comprendre et identifier cette zone de contraction, c'est aussi mettre en œuvre une opération de partage *de*, et *sur*, l'imaginaire. Les équipes de Lafayette Anticipations veulent être ces utopistes de précision.

Un souhait de pluralité

En mai 2017, *Lafayette Anticipation* est devenue *Lafayette Anticipations*. Ce *s* si peu usité pour qualifier l'anticipation souligne le caractère essentiel de cette institution nouvelle : la multiplicité, le champ ouvert à toutes les inventions, les innombrables interprétations du présent et du devenir commun, le collectif, les moyens et les personnes qu'il faudra rassembler autour des projets pour les voir aboutir. *Lafayette Anticipations* désigne à la fois cette ingénierie de l'inconnu qui nous caractérise, cette expertise particulière dans tous les champs de la création, l'invitation à tous les publics et la promesse d'un renouveau permanent.

Curateur français, vivant et travaillant à New York, Charles Aubin a été assistant de programmation pour Nuit Blanche 2005 et pour les Spectacles vivants du Centre Pompidou (2006-10). En tant que curateur indépendant, il a conçu des expositions pour le Printemps de Septembre à Toulouse et la Biennale de Belleville à Paris. Depuis 2013, il est curateur associé à Performa, la Biennale de performance de New York.

CHARLES AUBIN



Curateur associé depuis 2015

ANNA COLIN



Curatrice associée depuis 2014

Anna Colin travaille comme curatrice, critique et éducatrice en Grande-Bretagne. Elle a co-fondé et co-dirige Open School East à Margate et est doctorante à la School of Geography de l'université de Nottingham. Elle fut co-commissaire, avec Lydia Yee, du British Art Show 8 en 2015-17. Elle a auparavant été directrice associée à Bétonsalon, Paris (2011-12), commissaire invitée à la Maison populaire, Montreuil (2012), et curatrice à Gasworks, Londres (2007-10).

Curateur maroco-néerlandais, Hicham Khalidi a été directeur de TAG (Institute for Audiovisual Art de la Haye) de 2003 à 2011. Il s'intéresse à la politique de l'image et aux recherches transdisciplinaires portant sur l'art, le design et la mode. De 2013 à 2015, il est responsable des expositions du Stukunstencentrum de Louvain et a été le curateur en arts visuels de la Biennale de Marrakech en 2014 et 2016. Hicham a été curateur de l'ACT II de la Sharjah Biennale 13 à Beyrouth et curateur associé à la 20e Biennale de Sidney.



HICHAM KHALIDI

Curateur associé depuis 2015

LA COLLECTION

LAFAYETTE ANTICIPATIONS - FONDS DE DOTATION FAMILLE MOULIN

Entité sœur de la Fondation d'entreprise Galeries Lafayette, le Fonds de dotation Famille Moulin a pour mission principale l'enrichissement et la valorisation de la collection Lafayette Anticipations.

Le Fonds de dotation n'a pas vocation à sanctuariser la création, mais au contraire à la faire vivre à travers une politique de soutien active, qui bénéficie directement aux artistes et à leurs projets, en particulier par deux biais : l'acquisition et la valorisation d'œuvres de la collection et le soutien opérationnel des projets artistiques hors-format.

La collection

Riche de plus de 330 œuvres, la collection Lafayette Anticipations a bénéficié du don de la collection d'œuvres d'art de Madame Ginette Moulin en 2013 et a constamment été enrichie depuis sa création, notamment grâce à la production d'œuvres nouvelles par la Fondation d'entreprise Galeries Lafayette. La politique d'acquisition valorise une approche paritaire et internationale.

Acquisitions 2016 et 2017 :

Ketuta Alexi-Meskhishvili, Sarah Ancelle Schönfeld, Salvatore Arancio, Olga Balema, Davide Balula, Julien Creuzet, Nathalie Czech, Pascal Flavien, Raphaël Hefti, Yngve Holen, Anne Imhof, Pierre Joseph, Leon Kahane, Kaya, Ian Kiaer, Oliver Laric, Mélanie Matranga, Lucy McKenzie, Nicole Miller, Jean-Luc Moulène, Ute Mueller, Shahryar Nashat, Slow and Steady Wins the Race, Py & Verde, Michael Rakowitz, Magali Reus, Lili Reynaud Dewar, Eirik Saether, Yorgos Sapountzis, Studio Brynjar & Veronika, Wu Tsang, Vava Dudu, Raphaela Vogel, Erika Vogt.

Les soutiens

Le Fonds de dotation Famille Moulin a également pour objet de soutenir et de conduire une politique de soutien à la création tournée vers des projets qui sortent des formats classiques de l'exposition.

Ces dernières années, le Fonds de dotation a notamment soutenu des projets tels que : la série d'événements *Après* d'Eric Baudelaire au Centre Pompidou, la collection *Fountain Archives* de Saâdane Afif, la performance *Baisse-toi montage, Lève-toi vallon* d'Ulla von Brandenburg (avec les Nouveaux Commanditaires) ou encore la pièce de théâtre *The Humans* d'Alexandre Singh.

Comité consultatif 2016 - 2019

Saâdane Afif, Artiste
Elena Filipovic, Directrice de la Kunsthalle de Bâle
Francesco Stocchi, Curateur Art Moderne et Contemporain au Museum Boijmans Van Beuningen, Rotterdam



Ulla von Brandenburg, *Baisse-toi montagne, lève-toi vallon*, 2015
Commandée par les habitants de la résidence des Saint-Simoniens de Ménilmontant à Paris, dans le cadre des Nouveaux Commanditaires

© Robin Zenner

LE GROUPE GALERIES LAFAYETTE ET LA CRÉATION

La Direction du Mécénat & du Patrimoine et des Archives historiques

Fondée en 2008, la Direction du Patrimoine a pour vocation de maintenir vivantes les racines de l'entreprise, d'alimenter la réflexion sur l'identité du Groupe et d'approfondir le lien entre son organisation et son histoire.

Créée en 2010 par Guillaume Houzé, la Direction du Mécénat pérennise l'engagement du Groupe Galeries Lafayette pour la création contemporaine dans les domaines de l'art, de la mode et du design.

Acteur majeur des industries de la mode, les Galeries Lafayette soutiennent les jeunes créateurs au moyen de trois leviers : soutien financier aux institutions culturelles, production/commande d'œuvres, visibilité dans les vitrines et les magasins du Groupe.

La Direction du Mécénat partage ses engagements avec les collaborateurs et communique auprès des clients. Elle favorise l'accès à la création pour un large public. Depuis 2009, le groupe Galeries Lafayette est partenaire officiel de la FIAC et offre une visibilité à dix galeries et à ses artistes grâce au Secteur Lafayette et à sa publication.

La Direction des Événements culturels

La Direction des Événements culturels initie différents événements au sein des magasins, conférant ainsi aux Galeries Lafayette l'image d'un lieu où l'on vit une expérience singulière et créative. Cette Direction est en charge de la programmation, de la production, de la communication et de la médiation des expositions à la Galerie des Galeries aux Galeries Lafayette Haussmann.

La Galerie des Galeries est l'espace culturel des Galeries Lafayette Haussmann. Située au premier étage, elle a pour ambition de faire découvrir aux visiteurs des Galeries Lafayette les talents d'aujourd'hui et de demain. Constituée de quatre expositions par an autour de la création française et internationale, sa programmation cherche à mettre en valeur la transversalité qui existe entre la mode, les arts plastiques et le design, disciplines qui inspirent depuis toujours les Galeries Lafayette.

CONSEIL D'ADMINISTRATION

Collège des Fondateur·rice·s

Ginette Moulin, Présidente d'honneur

Philippe Houzé
Président du Directoire du Groupe Galeries
Lafayette

Guillaume Houzé, Président
Directeur de l'Image et du Mécénat du Groupe
et de la Branche Grands Magasins

Eric Costa, Secrétaire général
Président de Citynove, Groupe Galeries
Lafayette

Ugo Supino, Trésorier
Chief Financial Officer, Groupe Galeries
Lafayette

Nicolas Houzé
Directeur général de la Branche Grands Magasins

Arthur Lemoine
Directeur général de Louis Pion-Royal Quartz

Collège des personnalités qualifiées

Chris Dercon
Directeur de la Volksbühne, Berlin

Li Edelkoort
Trend forecaster, enseignante et
commissaire d'expositions

Martin Hatebur
Président de la Kunsthalle Basel

Laurent Le Bon
Président du Musée Picasso, Paris

ÉQUIPE

Lafayette Anticipations

Guillaume Houzé, Président
François Quintin, Directeur délégué
Laurence Perrillat, Administratrice
Hélène Dunner, Assistante administrative
Emmanuelle Canas, Secrétaire administrative
Judith Peluso, Responsable régie bâtiment
Dirk Meylaerts, Directeur de production
Aude Mohammedi Merquiol, Responsable coordination de production
Romain Bertel, Chef d'atelier
Lisa Audureau, Cheffe de Projet collection et production
Gilles Baume, Responsable des publics
Hugo Godart, Responsable accueil et billetterie
Matthieu Bonicel, Responsable des éditions et des systèmes d'information
Camille Richert, Responsable des publications
Madeleine Planeix-Crocker, Responsable de la communication par intérim
Alice Choquart, Cheffe de projets Pôle des savoirs
Simon Gérard, Stagiaire Publics
Noé Robin, Stagiaire Administration et production

Charles Aubin, Curateur associé
Anna Colin, Curatrice associée
Hicham Khalidi, Curateur associé

Société La Maîtrise

(La boutique et le café-restaurant)
sous la direction de François Quintin et d'Elisabeth Cazorla
Pauline Vincent, Responsable des opérations
Thérèse Boon-Falleur, Stagiaire
Léa Siboni, Stagiaire

Contacts presse

Claudine Colin Communication
Thomas Lozinski thomas@claudinecolin.com
Tél. +33 (0)1 42 72 60 01
claudinecolin.com

Lafayette Anticipations
Madeleine Planeix-Crocker
Responsable de la communication par intérim
mplaneix@lafayetteanticipations.com

Lafayette Anticipations – Fondation d'entreprise Galeries Lafayette

9 rue du Plâtre
F-75004 Paris
+33 (0)1 23 45 67 89
communication@lafayetteanticipations.com
lafayetteanticipations.com



Charte graphique : Wolff Olins, Londres
Graphisme : Dream On, Paris
Signalétique : Zélé, Paris
Site web et médiation connectée : Réciproque, Paris

LA BOUTIQUE & LE CAFÉ-RESTAURANT

La boutique À Rebours

46 rue Sainte-Croix-de-la-Bretonnerie

Ouverte tous les jours de 11h à 20h, sauf les mardis

Ouverte les dimanches de 13h à 20h

À Rebours est un petit magasin de nouveautés nourri par les grandes ambitions de la création. Alter ego marchand de la Fondation d'entreprise Galeries Lafayette, À Rebours est un hommage au roman de Huysmans et au collectionnisme de son anti-héros, lancé dans une enquête sur le goût de son temps. L'espace de 100m² propose à la vente des objets contemporains, peu ou pas diffusés. Insolite, drôle, utile et décalée, la sélection répond à l'émergence de nouvelles formes de production et de consommation, respectueuses des matériaux, des savoir-faire et des auteurs. À Rebours est l'avant-poste d'un commerce conscient, ouvert à toutes les formes et les idées qui transforment et embellissent la vie quotidienne.

www.instagram.com/areboursparis



Éditions présentées ci-dessus :
Studio Brynjar & Veronika, Jean-Luc Moulène, Saâdane Afif
Architecture et mobilier de la boutique :
Agence Ciguë Paris [ciguenet](http://ciguenet.com)

Le café-restaurant Wild & the Moon

9 rue du Plâtre

Ouvert tous les jours de 9h à 22h, sauf les mardis

Pas de réservation

Le groupe Wild & the Moon s'installe dans le café-restaurant de la Fondation situé au rez-de-chaussée du 9 rue du Plâtre. Inscrit dans un mouvement urbain, Wild & the Moon a été créé par une tribu de gourmands amoureux du goût, en collaboration avec des chefs, des nutritionnistes et des naturopathes. Tous les produits sont conçus à partir d'ingrédients 100% bios, sans gluten, locaux, éthiques, de saison et à base de plantes, insufflant une touche de nature dans nos vies urbaines. Wild & the Moon se veut un porte parole de ce mouvement naturel et sain pour le porter encore plus loin. Une slow food adaptée à un mode de vie urbain, un projet qui s'inscrit en harmonie heureuse avec l'écosystème de la Fondation.

wildandthemoon.fr



© Cyrille George - Jerulsami

Design du bar : Agence OMA, Rotterdam
Design du mobilier et de la salle : Agence Ciguë, Paris
[ciguenet](http://ciguenet.com)
Décoration végétale : Mama Petula, mamapetula.com

INFORMATIONS PRATIQUES

Les samedi 10 et dimanche 11 mars 2018, la Fondation sera ouverte en accès libre.

Horaires d'ouverture (à partir du 10 mars 2018)

Lundi, mercredi, dimanche : 11h-20h
Jeudi, vendredi, samedi : 11h-22h
Fermeture le mardi

Accès

9, rue du Plâtre - 75004 Paris
44, rue Sainte-Croix-de-la-Bretonnerie - 75004 Paris

Métro

Rambuteau : ligne 11
Hôtel de Ville : lignes 1 & 11
Châtelet - Les Halles : lignes 4, 7, 11, 14 & RER A, B & D

Bus

Archives - Rambuteau : 29 & 75
Centre Georges Pompidou : 38, 47, 75 N12, N13, N14 & N23
Hôtel de Ville : 67, 69, 76, 96, N11 & N16

Autolib'

36, rue du Temple
37, rue Sainte-Croix-de-la-Bretonnerie

Parking

31, rue Beaubourg
41-47, rue Rambuteau
4, place Baudoyer

Tarifs

Pour son inauguration, jusqu'au 30 avril 2018, Lafayette Anticipations propose un tarif spécial à 5 € pour toutes et tous.

Par la suite :

Tarif plein : 8 €

Tarif réduit : 5 €

Étudiant·e·s, jeunes de moins de 26 ans, senior·e·s de plus de 65 ans, enseignant·e·s, adhérent·e·s Maison des Aristes et Agessa, résident·e·s Cité internationale des arts, guides et conférencier·ère·s.

Sur présentation d'un justificatif en cours de validité

Gratuité :

Laissez-passer Lafayette Anticipations, moins de 18 ans, demandeur·euse·s d'emploi, allocataires de minima sociaux, personnes en situation de handicap et leur accompagnateur·trice, demandeur·euse·s d'asile et réfugié·e·s, journalistes, adhérent·e·s ICOM, AICA et CEA. Sur présentation d'un justificatif en cours de validité

Le rez-de-chaussée de la Fondation, son café-restaurant et sa boutique sont en accès libre.

Programme d'adhésion

Lafayette Anticipations offre à ses visiteur·euse·s la possibilité de rejoindre un programme d'adhésion annuel privilégié. Les adhérent·e·s bénéficient de nombreux avantages dont l'accès libre pour voir et revoir les expositions.

LAFAYETTE ANTICIPATIONS

Fondation d'entreprise Galeries Lafayette

CE QUE VOUS
ALLEZ VOIR
N'EXISTE PAS
ENCORE.

Ouverture
Samedi 10 mars 2018

9 rue du Plâtre 75004 Paris