

LAFAYETTE ANTICIPATIONS

Fondation d'entreprise Galeries Lafayette



© Bas Princen

9 rue du Plâtre

F-75004 Paris

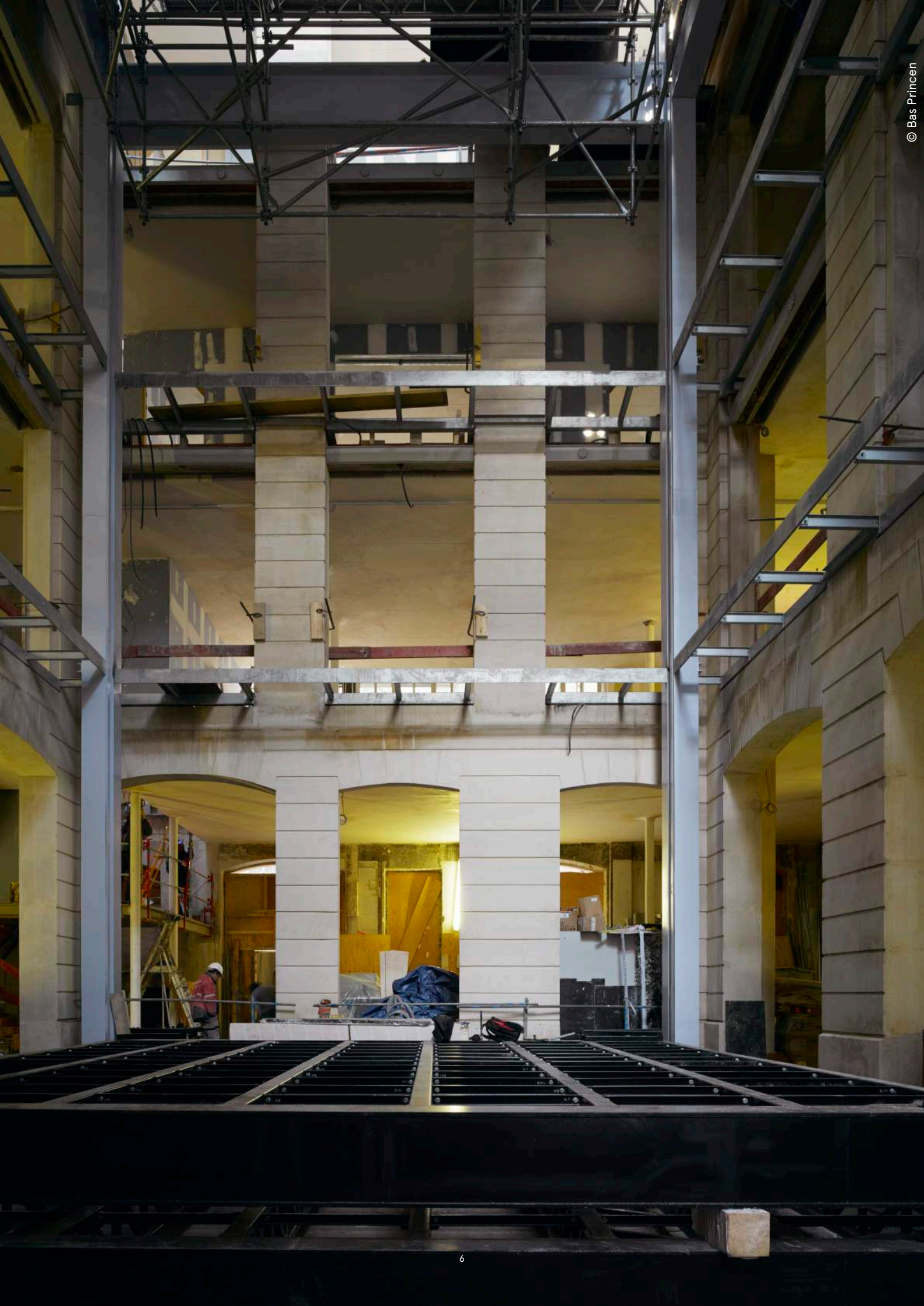
lafayetteanticipations.com











SOMMAIRE

TABLE OF CONTENTS

Le 9 rue du Plâtre, première réalisation architecturale de Rem Koolhaas à Paris

a. Situation géographique : une Fondation traversante au cœur du Marais	P.10
b. Maquettes : une réalisation mobile et multifonctionnelle	P.16
c. Matériaux	P.26
d. Structure	P.33
e. Chiffres clés	P.37

9 rue du Plâtre: Rem Koolhaas's first architectural project in Paris

a. Location: a foundation in the heart of the Marais	P.10
b. Building Models: a mobile and multifunctional project	P.16
c. Materials	P.26
d. Structure	P.33
e. Key Figures	P.37

À propos

a. Une machine curatoriale	P.40
b. Rem Koolhaas	P.42
c. Réalisations antérieures	P.44
d. Paroles d'architecte	P.48
e. Construction et patrimoine	P.50
f. Une conjonction de savoir-faire	P.52
g. Équipe Lafayette Anticipations	P.54

About

a. A Curatorial Machine	P.41
b. Rem Koolhaas	P.43
c. Previous Work	P.44
d. Words from the Architect	P.49
e. Construction and Heritage	P.51
f. A Conjunction of know-how	P.53
g. Lafayette Anticipations Team	P.55

Cette présentation est composée d'images issues de la présentation du projet architectural 9 rue du Plâtre faite par OMA pour Lafayette Anticipations - Fondation d'entreprise Galeries Lafayette.

This booklet is composed of images stemming from the 9 rue du Plâtre architectural project presentation established by OMA for Lafayette Anticipations - Fondation d'entreprise Galeries Lafayette.

Images et graphisme / All images and graphics :
Tous droits réservés / All rights reserved © OMA
Toutes images de maquette / All modelshots :
© Frans Parthesius, Pays-Bas / Netherlands

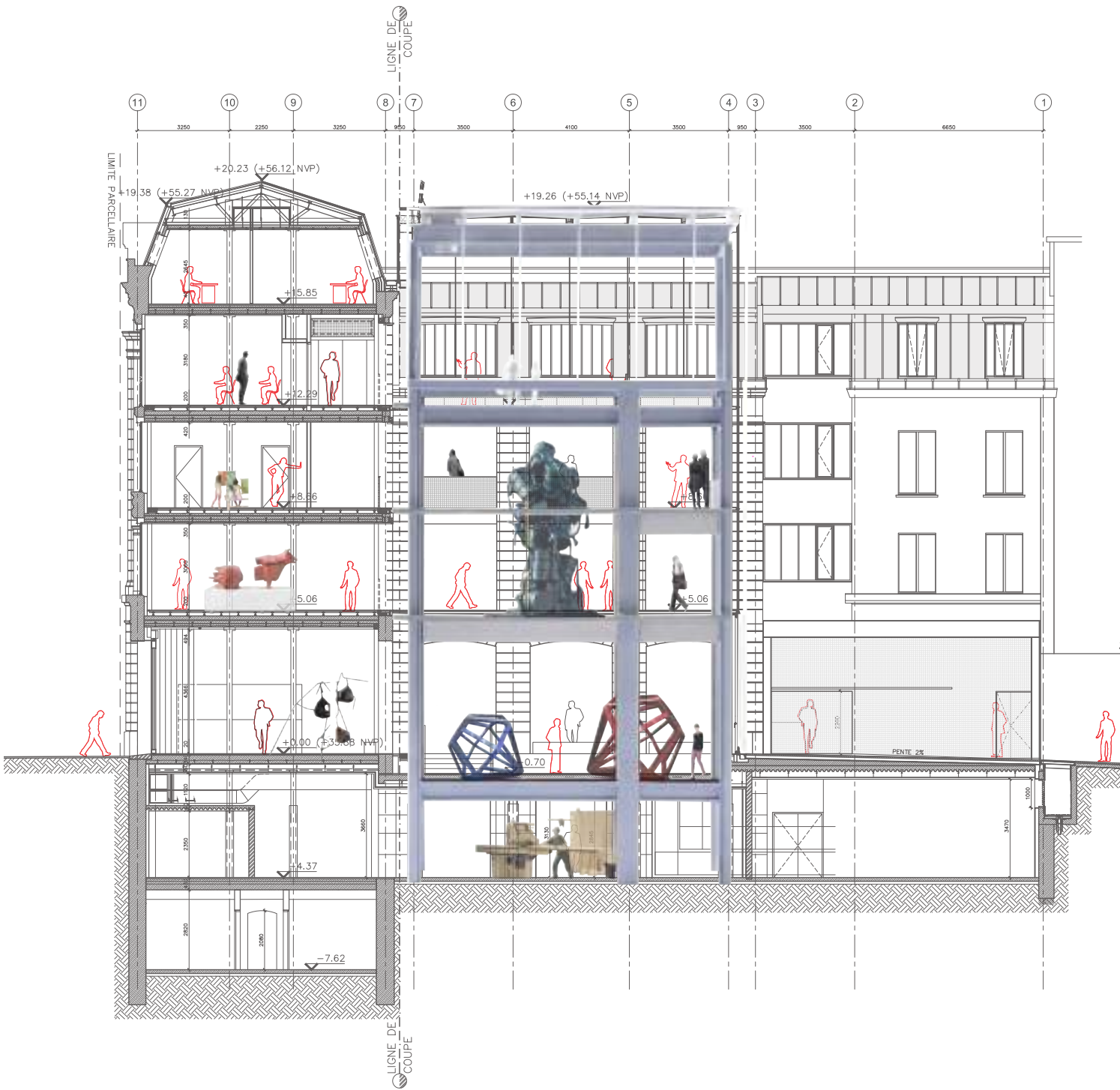
**9 RUE DU
PLÂTRE**

VUE DE LA FAÇADE PRINCIPALE, RUE DU PLÂTRE



VIEW OF THE MAIN FACADE, RUE DU PLÂTRE





PROJET ARCHITECTURAL D'OMA, 2014

La Fondation d'entreprise Galeries Lafayette ouvre ses portes au grand public le 10 mars 2018 dans le Marais, à Paris. Installée dans un bâtiment industriel du XIX^e siècle réhabilité, la Fondation, espace d'exposition et de production artistique, est un laboratoire de création, d'innovation et de recherche.

Pour ce projet, OMA implante une tour d'exposition dans la cour du bâtiment. Cette structure de verre et d'acier opère telle une « machine curatoriale ». Deux jeux de plateformes superposées peuvent se mouvoir verticalement le long d'une crémaillère. Leur combinaison offre un large répertoire de configurations spatiales et programmatiques et amplifie les potentialités des espaces existants en les articulant.

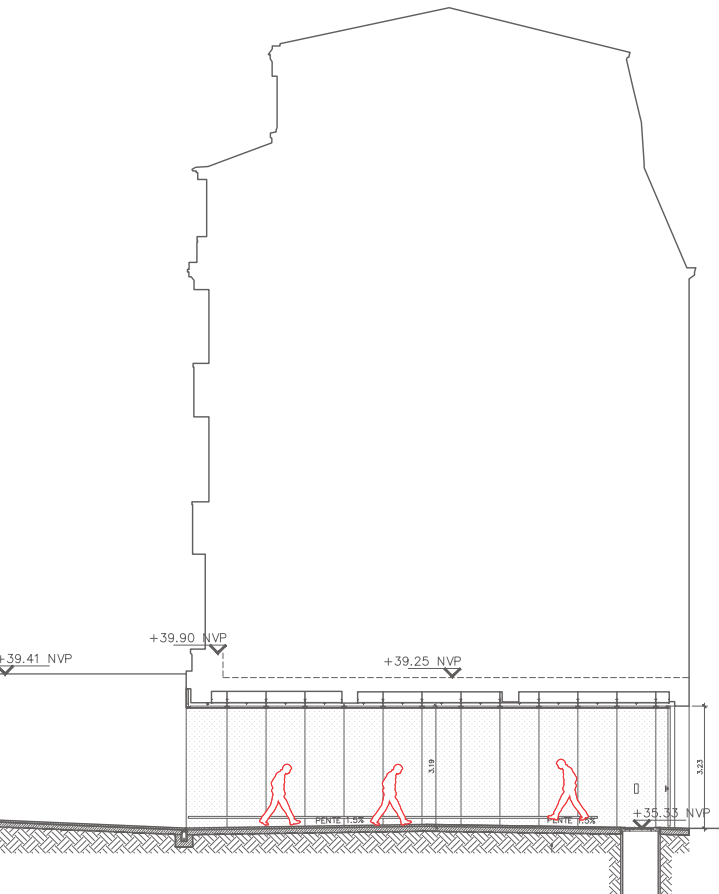
Un atelier de fabrication, coeur du projet, sert de socle à l'institution. Le rez-de-chaussée qui accueille les activités publiques, devient un passage reliant la rue du Plâtre et la rue Sainte-Croix-de-la-Bretonnerie. Un restaurant et une boutique y sont également accessibles. Les espaces d'exposition, des ateliers, un espace pédagogique et des bureaux occupent les cinq niveaux du bâtiment.

OMA'S ARCHITECTURAL PROJECT, 2014

On March 10, 2018, the Fondation d'entreprise Galeries Lafayette opens its doors, to the general public, in the Marais district of Paris. Located in a renovated industrial building of the 19th century, the Fondation – place of exhibition and artistic production – is a laboratory for creation, innovation and research.

For this project, OMA has placed an exhibition tower in the building's courtyard. This glass and steel structure operates as a "curatorial machine". Two superimposed platforms, can interact and play, moving along a rick and pinion. Their combination provides a large repertory of spatial and programmatic configurations, that amplify the existing spaces' potential, by articulating them differently.

A production workshop, at the heart of the project, serve as the institution's base. The ground floor welcomes public activities and becomes a passageway connecting the rue du Plâtre and the rue Sainte-Croix-de-la-Bretonnerie. A restaurant and a store are also accessible on the ground floor. Exhibition spaces, workshops, a learning space and offices occupy the five other stories in the building.



LOCALISATION DE LA PARCELLE, PHOTO AÉRIENNE

HÔTEL DE VILLE DE PARIS

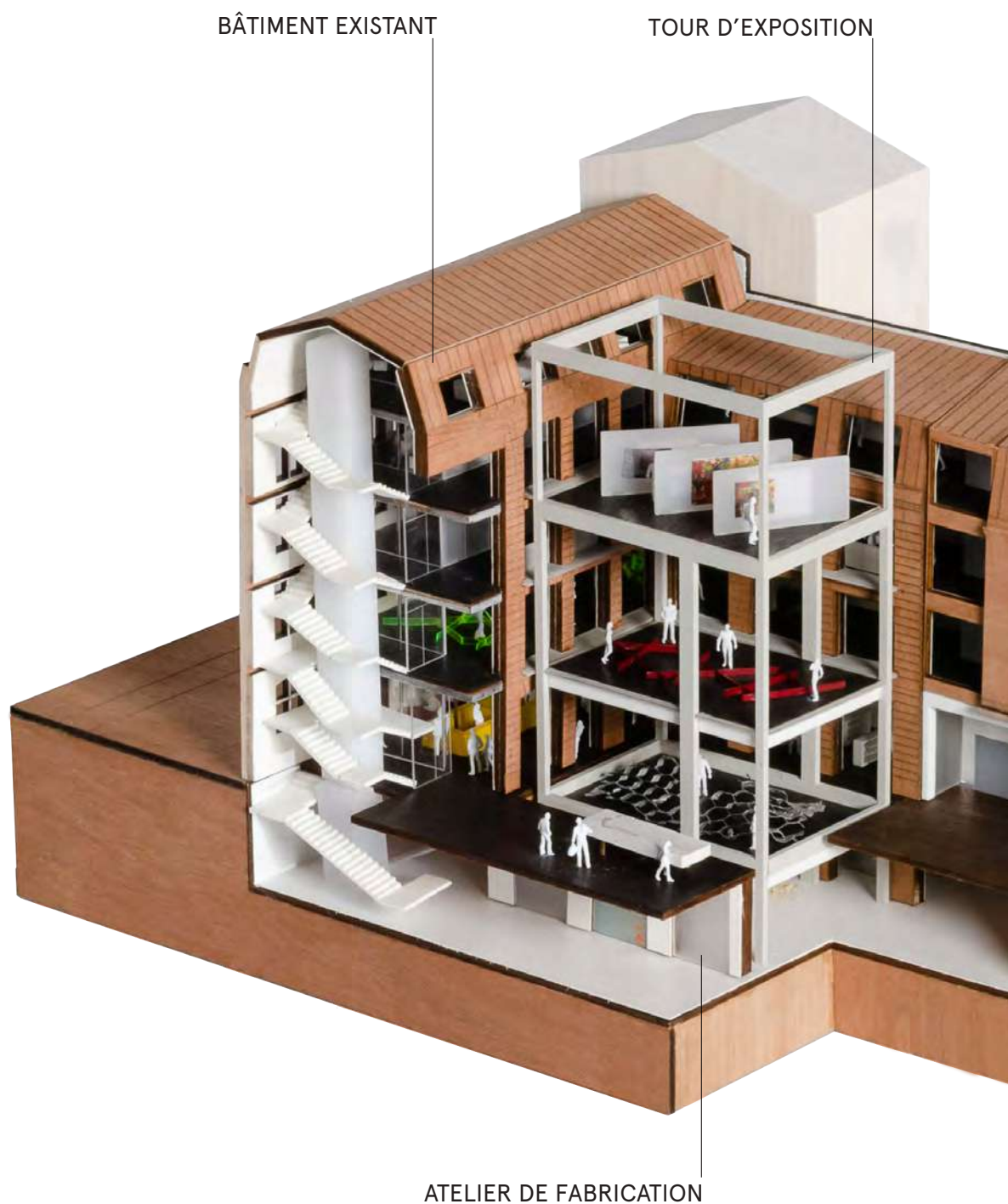
BHV

PLOT LOCALISATION, AERIAL SHOT

CENTRE GEORGES POMPIDOU

An aerial photograph of a dense urban area in Paris, France. The buildings are mostly multi-story structures with dark roofs. In the upper right, a large, modern building with a complex, industrial-looking facade is visible, identified as the Centre Georges Pompidou. A red arrow points to a specific plot of land in the lower left quadrant, labeled '9 RUE DU PLÂTRE'.

9 RUE DU PLÂTRE



LE PROJET REPOSE SUR TROIS ÉLÉMENTS PRINCIPAUX :

- UNE TOUR D'EXPOSITION
- UN ATELIER DE FABRICATION EN SOUS-SOL
- UN PASSAGE PUBLIC AU REZ-DE-CHAUSSÉE.

CES TROIS COMPOSANTES ASSURENT LE FONCTIONNEMENT ET LA COHÉRENCE DES AUTRES ÉLÉMENTS DU PROGRAMME ET DU BÂTIMENT EXISTANT.



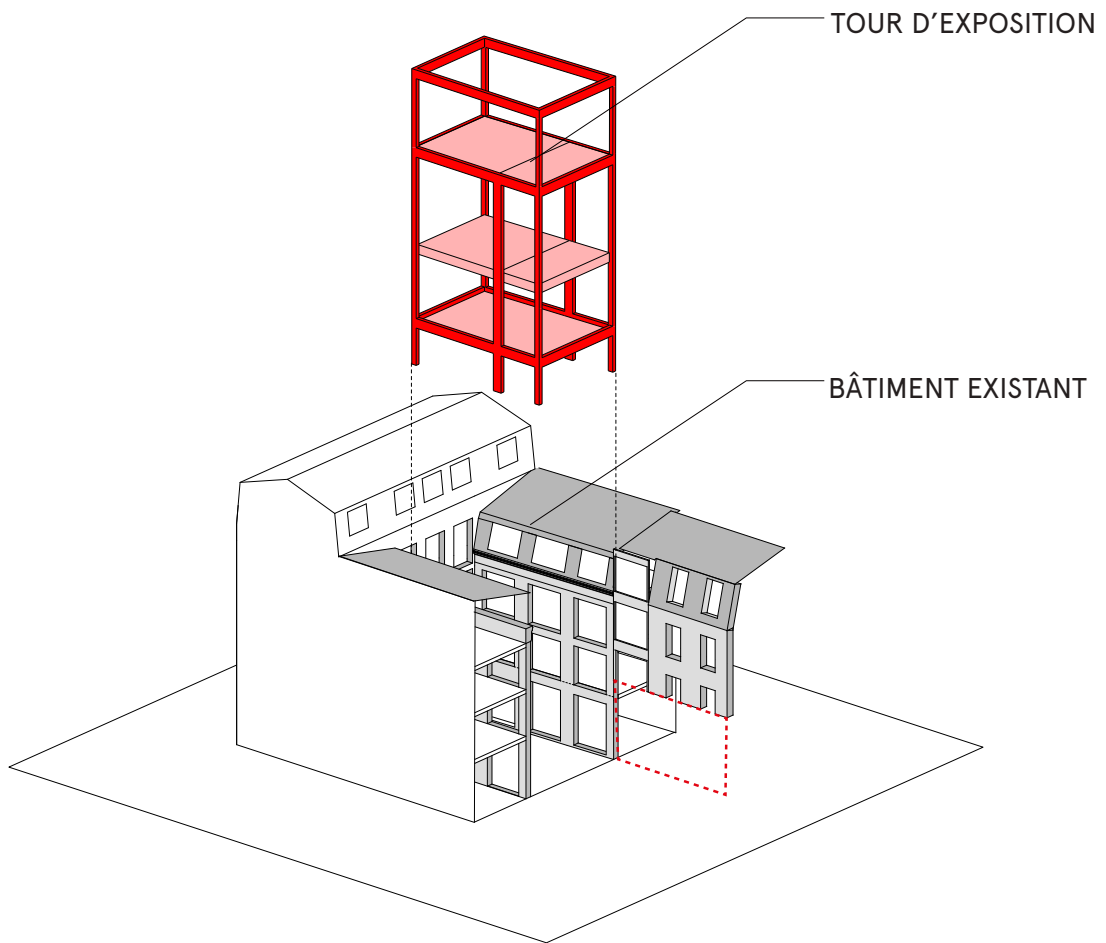
PASSAGE PUBLIC

THE PROJECT IS BASED ON THREE KEY ELEMENTS:

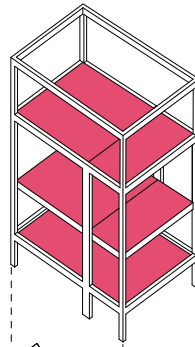
- AN EXHIBITION TOWER
- A PRODUCTION WORKSHOP IN THE BASEMENT
- A PUBLIC PASSAGEWAY ON THE GROUND FLOOR

THESE THREE COMPONENTS ENSURE THE PROPER FUNCTIONING AND COHERENCE OF THE OTHER CONSTITUTIVE ELEMENTS WITHIN THE BUILDING AND ITS ARTISTIC PROGRAMME.

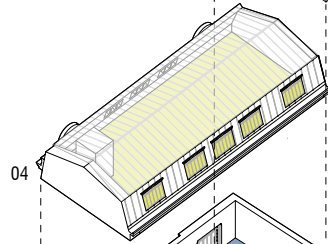
BÂTIMENT EXISTANT ET TOUR D'EXPOSITION
EXISTING BUILDING AND EXHIBITION TOWER



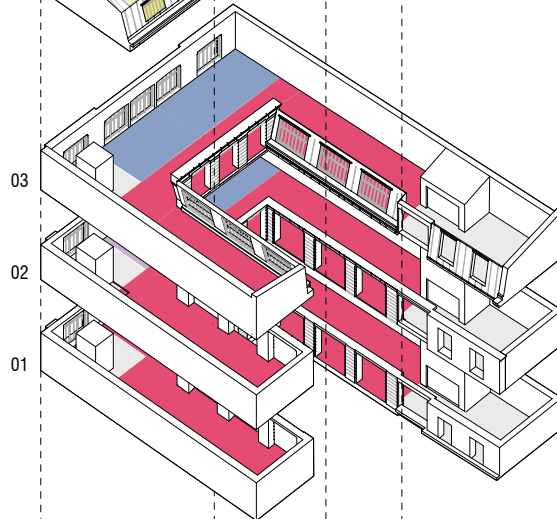
TOUR D'EXPOSITION



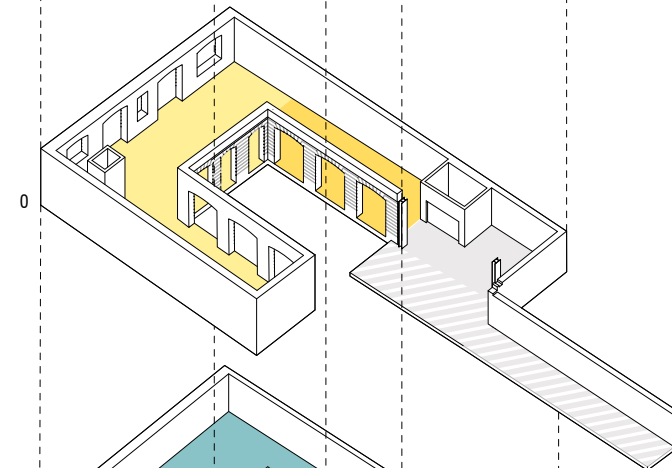
ADMINISTRATION



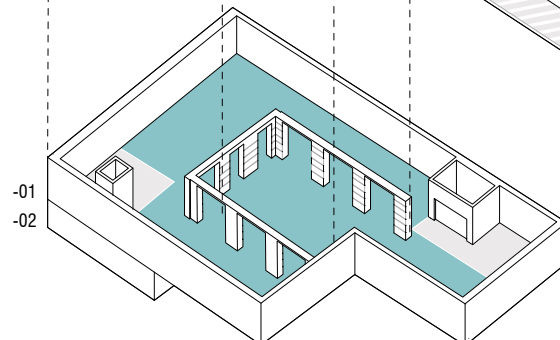
EXPOSITIONS



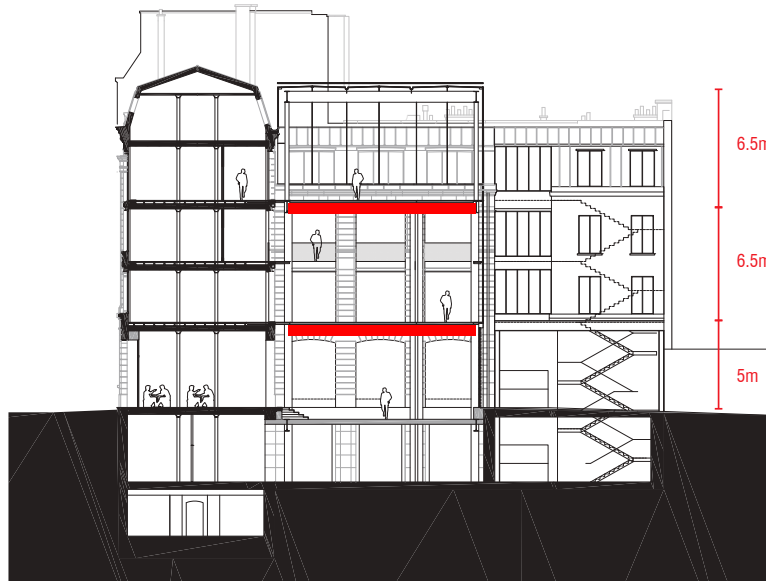
ACCUEIL / RESTAURANT



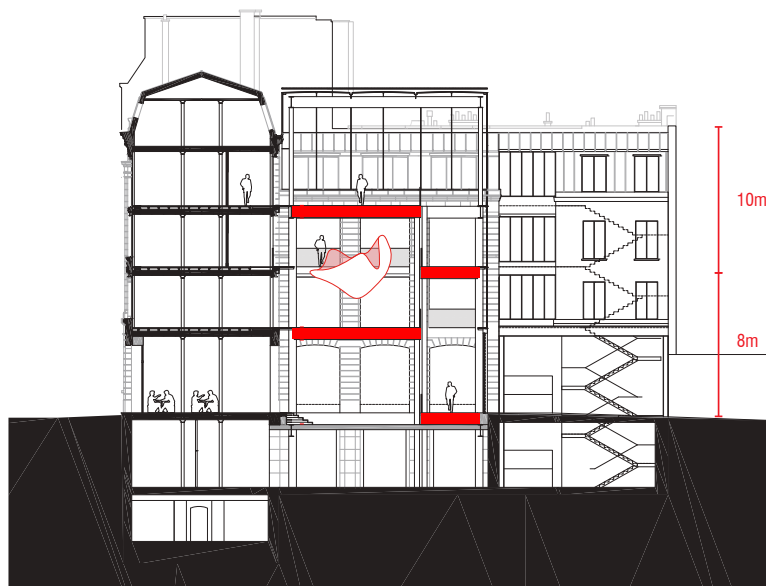
ATELIER DE PRODUCTION



COUPES LONGITUDINALES



DOUBLES HAUTEURS ÉGALES
DOUBLE EQUAL HEIGHTS

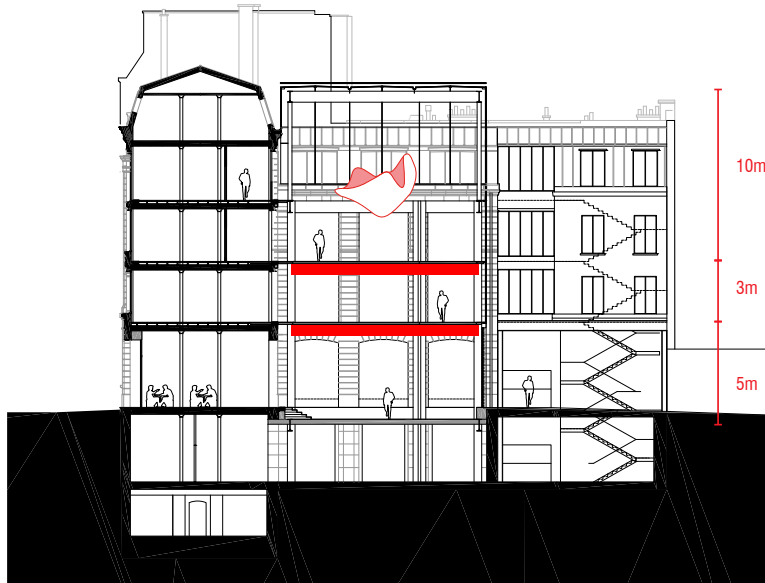


QUINCONCE
STAGGERED

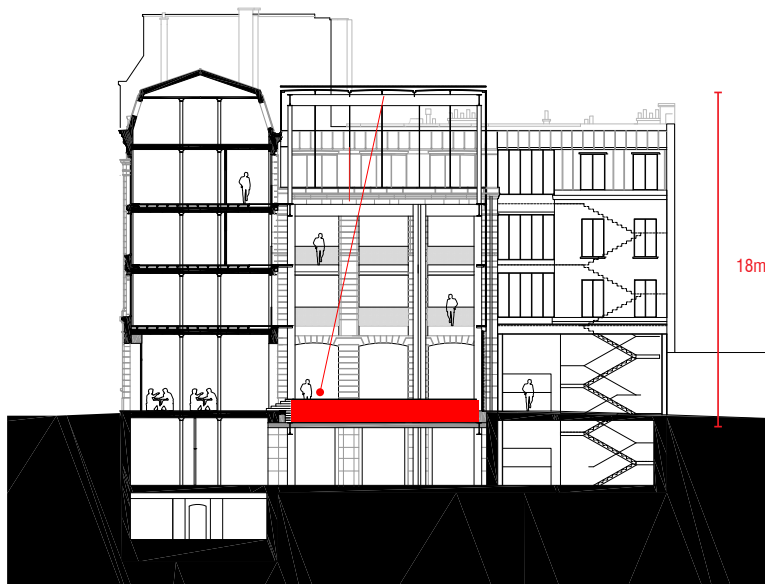
PLATEFORMES MOBILES

LA TOUR D'EXPOSITION EST CONSTITUÉE DE DEUX PLANCHERS MOBILES SUPERPOSÉS ET OCCUPE L'EMPRISE DE LA COUR DU BÂTIMENT. LES PLANCHERS (ENVIRON 100M² CHACUN) PEUVENT SE DÉPLACER VERTICALEMENT LE LONG DE LA STRUCTURE MÉTALLIQUE, ET SE SCINDER EN DEUX PARTIES INÉGALES, CRÉANT AINSI UN JEU DE QUATRE PLATEFORMES MOBILES. GRÂCE À LEUR MOTORISATION EMBARQUÉE LES PLATEFORMES SE DÉPLACENT INDÉPENDAMMENT LE LONG DE CRÉMAILLÈRES, ET PEUVENT ÊTRE STATIONNÉES DANS L'ALIGNEMENT DES PLANCHERS EXISTANTS.

LONGITUDINAL SECTIONS



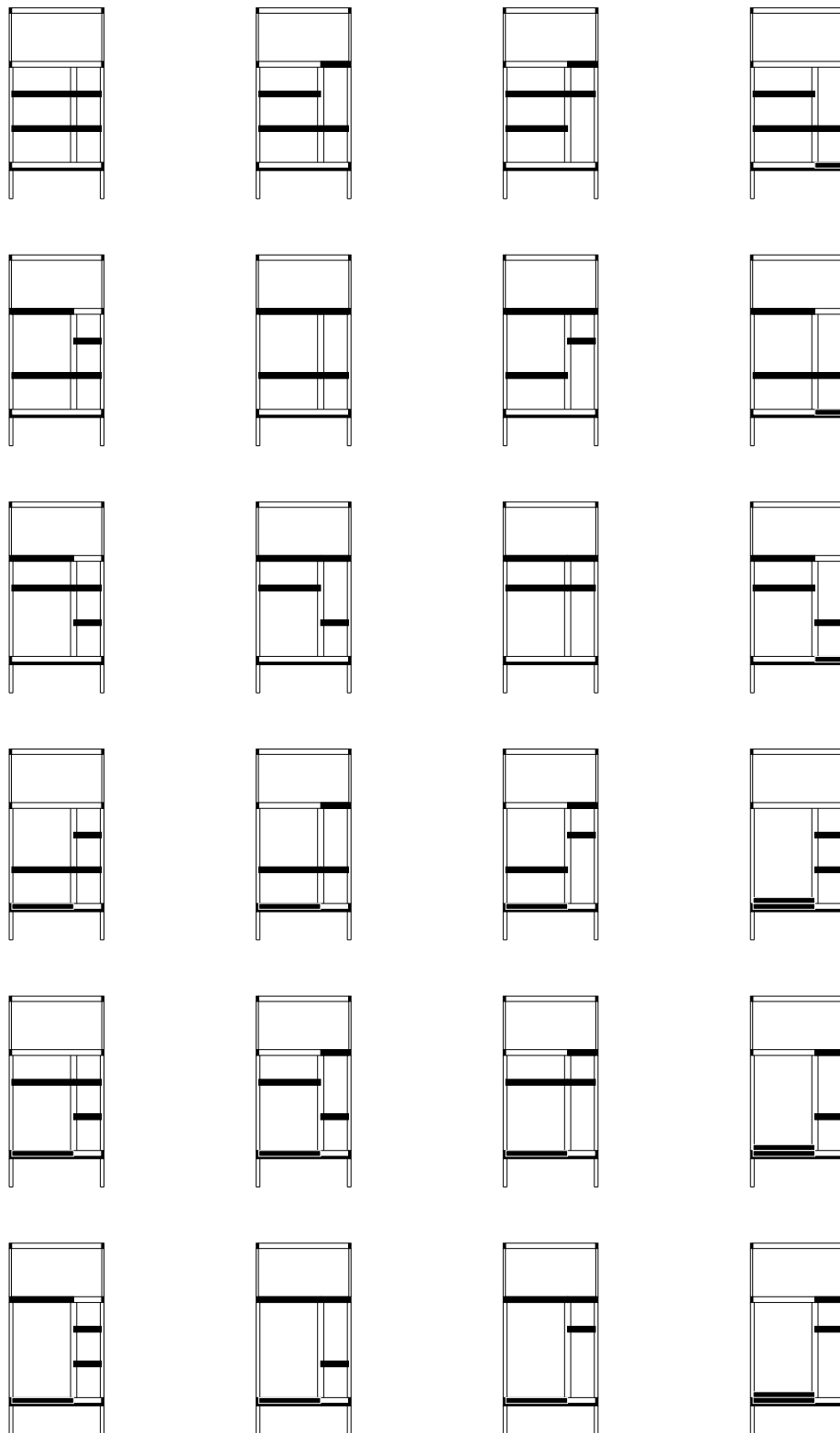
HAUTEURS VARIÉES
VARIED HEIGHTS



TOUTE HAUTEUR
SAME HEIGHT

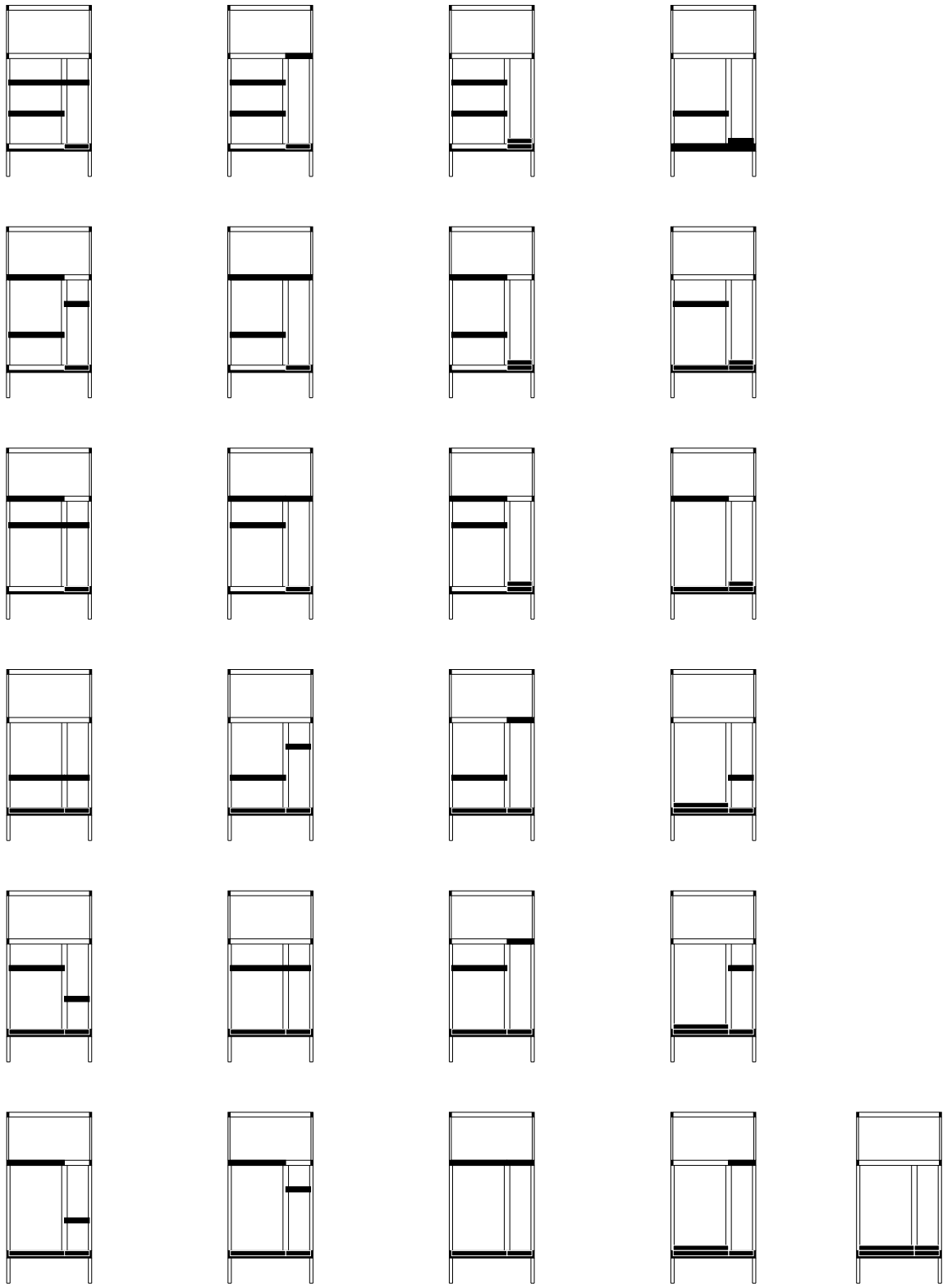
MOBILE PLATFORMS

THE EXHIBITION TOWER IS COMPOSED OF TWO SUPERIMPOSED MOBILE FLOORS AND OCCUPIES THE BUILDING'S CENTRAL COURTYARD. THE FLOORS (APPROXIMATELY 100 M2 EACH) CAN MOVE VERTICALLY ALONG A METALLIC STRUCTURE, AND CAN DIVIDE INTO TWO UNEQUAL PARTS, THUS CREATING A PLAY OF FOUR MOBILE PLATFORMS. THANKS TO THEIR EMBEDDED MOTORIZATION SYSTEM, THE PLATFORMS MOVE INDEPENDENTLY ALONG A RACK AND PINION, AND CAN BE STATIONNED TO ALIGN WITH THE EXISTING FLOORS.



PLATEFORMES MOBILES : 49 COMBINAISONS POSSIBLES - AVEC 4 PLATEFORMES

MOBILE PLATFORMS: 49 POSSIBLE COMBINATIONS - WITH 4 PLATFORMS







MATÉRIAUX

MATERIAŁY

Extérieur / Exterior

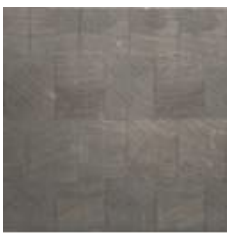


Bolidt + carborundum



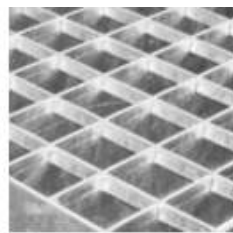
Polycarbonate

Espaces d'exposition / Exhibition spaces



Bois debout :
planchers et sols

Wood: platforms
and floors



Caillebotis galvanisé :
escalier et garde corps

Electrogalvanized
duckboards: staircase
and railings



Pierre calcaire :
escalier

Limestone: staircase



Mur d'exposition blanc

White exhibition wall



Aluminium anodisé

Anodised aluminium

Espace de circulation / Circulation spaces



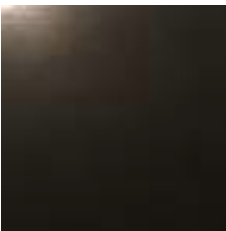
Ductal :
escalier et passage

Ductal concrete:
staircase and passage



Verre

Glass



Acier thermolaqué

Powder coated steel



Acier inox bleu :
ascenseur

Blue stainless steel:
elevator



Aluminium anodisé

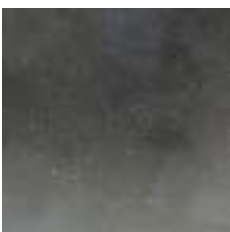
Anodised aluminium

Rez-de-chaussée / Ground floor



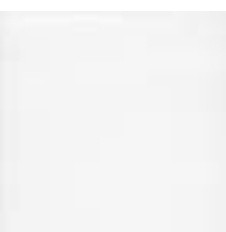
Pin brossé

Brushed pine



Pierre composite

Composite stone



Résine translucide

Translucid resin



Résine opaque

Opaque resin

FAÇADE - VERRIÈRE

FACADE - GLASS ROOF



TOITURE : ÉLÉMENTS DE TOITURE

ROOF: ROOFING ELEMENTS



VERRIÈRE : VUE DE LA FAÇADE SUR COUR

GLASS ROOF: VIEW OF THE FACADE OVERLOOKING THE COURTYARD



TOITURE : ÉLÉMENTS DE TOITURE
ROOFING: ROOFING ELEMENTS

VERRIÈRE - VISUALISATIONS

GLASS ROOF - RENDERINGS



VERRIÈRE : FACE LATÉRALE - EXTÉRIEUR
GLASS ROOF: LATERAL FACE - EXTERIOR



VERRIÈRE : FACE LATÉRALE - INTÉRIEUR
GLASS ROOF: LATERAL FACE - INTERIOR



VERRIÈRE : ÉTAGE 03 VERS RUE DU PLÂTRE - INTÉRIEUR
GLASS ROOF: FLOOR 03 TOWARD RUE DU PLÂTRE - INTERIOR



VERRIÈRE : ÉTAGE 03 VERS COURS - INTÉRIEUR
GLASS ROOF: FLOOR 03 TOWARD COURTYARD - INTERIOR

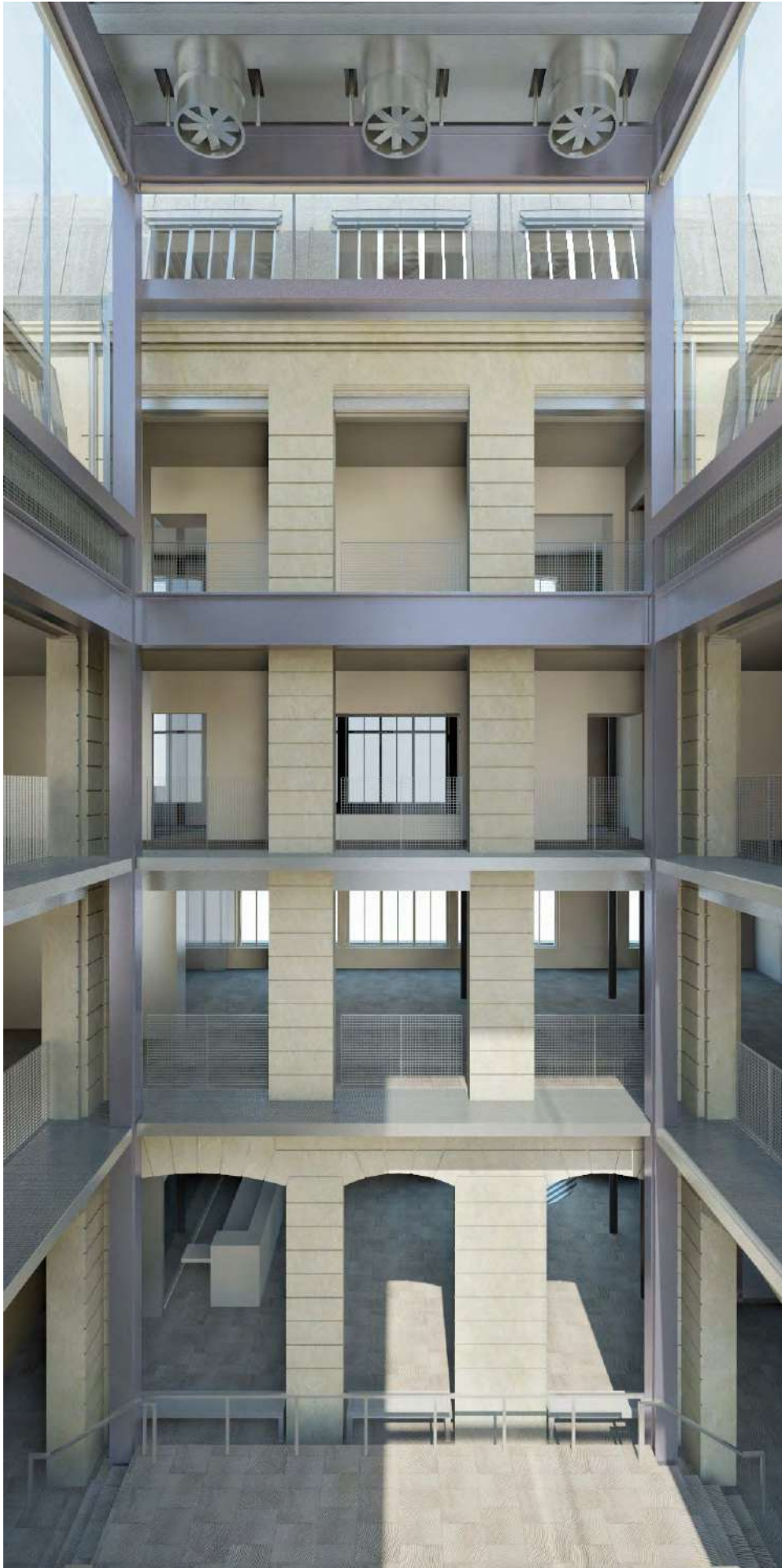
PASSAGE - LA RUE SAINTE-CROIX-DE-LA-BRETONNERIE AU 9 RUE DU PLÂTRE
PASSAGE - RUE SAINTE-CROIX-DE-LA-BRETONNERIE TO 9 RUE DU PLÂTRE



STRUCTURE

TOUR D'EXPOSITION - VERS EXISTANT

EXHIBITION TOWER - TOWARD EXISTING STRUCTURE



TOUR D'EXPOSITION - VERS COUR
EXHIBITION TOWER - TOWARD COURTYARD



TOUR D'EXPOSITION - STRUCTURE
EXHIBITION TOWER - STRUCTURE



CHIFFRES CLÉS

KEY FIGURES

2200 m² : surfaces du 9 rue du Plâtre
9 rue du Plâtre surface area

840 m² de surface d'exposition
of exhibition surface area

350 m² dévolus à l'atelier de production
dedicated to the production workshop

18,70 m : hauteur de la « tour d'exposition »
height of the exhibition tower

50 m² : surface d'un grand plancher mobile
surface area of a large mobile floor

25 m² : surface d'un petit plancher mobile
surface area of a small mobile floor

49 configurations possibles des planchers mobiles
possible configurations of the mobile floors



Maquette 9 rue du Plâtre
9 rue du Plâtre building model

À PROPOS

ABOUT

UNE MACHINE CURATORIALE

Le 9 rue du Plâtre

Installée dans un bâtiment industriel de 2200m² réhabilité par l'architecte Rem Koolhaas et son agence OMA, Lafayette Anticipations, espace d'exposition et de production artistique, deviendra le 10 mars 2018 un laboratoire de création, d'innovation et de recherche.

Le bâtiment de 5 niveaux, caractéristique de la période fin XIX^e, est organisé en U autour d'une cour. Il peut être traversé librement, donnant accès à la rue Sainte-Croix-de-la-Bretonnerie via un passage couvert. L'intervention architecturale répond à une volonté programmatique de flexibilité, qualité souvent recherchée par les institutions culturelles, et respecte les exigences de préservation des Architectes des Bâtiments de France.

Une machine curatoriale

Une « tour d'exposition » composée de quatre planchers mobiles superposés est insérée dans l'emprise de la cour du bâtiment. Grâce à leur moteur embarqué, les planchers se déplacent indépendamment le long de crémaillères et peuvent être stationnés dans l'alignement des niveaux existants.

Ce jeu innovant de plateformes permettra, au fil des expositions, de modifier l'espace en 49 configurations différentes. Ces multiples possibilités de respiration verticale répondent à un souhait de flexibilité et d'adaptation aux nombreux projets futurs. Avec ses 840m² de surfaces d'exposition, cette machine à exposer vient compléter l'autre composante fondamentale de Lafayette Anticipations ; son centre de production situé au sous-sol, où seront fabriquées les œuvres conçues par les artistes invités. L'utilisation simultanée de ces deux dispositifs permettra la création d'œuvres inédites, conçues pour une configuration d'exposition idoine.

OMA et les machines

L'agence OMA de Rem Koolhaas a développé par le passé des machines dont le fonctionnement fait partie intégrante des bâtiments qui les reçoivent. Dans la maison Lemoine, à Bordeaux, une plateforme hydraulique se déplace librement entre les étages, et devient une pièce à part entière. Le Wyly Theater à Dallas dispose de tribunes mobiles escamotables dont les configurations sont autant d'usages possibles de l'espace scénique.

Patrimoine du XIX^e siècle

Construit pour le BHV de Xavier Ruel en 1891 par l'architecte Samuel Menjot de Dammartin, le 9 rue du Plâtre est un bâtiment industriel à la façade raffinée. Utilisé initialement comme entrepôt, puis de lieu de réparation de chapeaux de paille – spécialité du BHV ; il servira par la suite de dispensaire, d'institution de jeunes filles et plus récemment d'école préparatoire à l'enseignement supérieur. Son état actuel reflète l'accumulation des transformations qu'il a subies, dont l'essentiel des témoignages a disparu lors de l'incendie des archives du BHV.

A CURATORIAL MACHINE

9 rue du Plâtre

Located in a 19th century industrial building of 2, 200 m², Lafayette Anticipations will become on March 10, 2018, a place for creation, innovation and research. The renovation project is led by architect Rem Koolhaas and his firm, OMA.

The five story industrial building, characteristic of the end of the 19th century, is structured in a U-shape around a courtyard. The building can be crossed freely, thus leading to the rue Sainte-Croix-de-la-Bretonnerie via a covered passage. The Lafayette Anticipations architectural project fosters greater flexibility in its artistic programming, a quality often sought after by cultural institutions. Furthermore, the project respects the *Architectes des Bâtiments de France's* conservational demands.

A curatorial machine

An "exhibition tower" composed of four mobile platforms is inserted into the building's courtyard. These motorized platforms can move independently along rails and align with the existing floors.

With each exhibit, an innovative play of the platforms will allow the space to be reconfigured in 49 different ways. These multiple arrangements will instil vertical breath, flexibility and adaptability, as required by numerous future projects. The building will offer 840 m² of exhibition space. This curatorial machine completes another fundamental component of the Fondation: its production workshop situated in the building's basement. Here, pieces can be conceived and created by guest artists. The simultaneous use of these two structural features will foster the creation of unique projects, adapting to an exhibit's needs.

OMA and machines

In the past, OMA has developed machines whose operation is integral to the buildings housing them. In the maison Lemoine in Bordeaux, a hydraulic platform moves freely between floors, and becomes a room within itself. The Wyly Theater in Dallas is constructed around retractable mobile platforms which have as many configurations as possible uses for the scenic space.

19th century heritage

Built for Xavier Ruel's BHV in 1891 by architect Samuel Mejoy de Dammartin, the 9 rue du Plâtre is an industrial building with an elegant façade. First used as a warehouse, it went on to serve as a dispensary, a girls' school and more recently a higher-education preparatory school. The building's current state reflects the number of transformations through which it has passed. Unfortunately, first-person accounts of this building, once found in the BHV archives, were destroyed in a fire.

REM KOOLHAAS

Rem Koolhaas

Rem Koolhaas (1944) a fondé l'agence OMA en 1975 avec Elia et Zoe Zenghelis, et Madelon Vriesendorp. Il est diplômé du Architectural Association à Londres et publie *New-York délire : Un Manifeste rétroactif pour Manhattan* en 1978. *S,M,L,XL* synthétise le travail d'OMA en un « roman sur l'architecture » publié en 1995. Avant de se tourner à l'architecture, Rem Koolhaas a travaillé en tant que journaliste et scénariste ; l'écriture reste fondamentale dans sa pratique architecturale. Rem Koolhaas dirige à la fois les projets d'OMA et d'AMO, l'agence de recherche d'OMA, qui opère au-delà du domaine architectural. En 2000, il est nommé lauréat du prix Pritzker pour l'architecture. Il est également professeur à l'université de Harvard et publie en 2001 *The Harvard Guide to Shopping*, une analyse du rôle de la vente au détail et du consumérisme en société et en architecture. En 2014, Rem Koolhaas est commissaire général de la 14^e Biennale d'architecture de Venise, intitulée *Fundamentals*.

OMA

On compte parmi les réalisations majeures d'OMA la Bibliothèque Alexis de Tocqueville de Caen ouverte en janvier 2017 et déployée sur quatre étages, les nouveaux bureaux de la China Central Television (CCTV) à Pékin – conçus comme une boucle (2016), la Casa da Musica à Porto (2005), la Seattle Central Library (2004) et l'infrastructure urbaine Euralille (1994).

Avant Lafayette Anticipations, OMA a été à l'origine de la construction de deux institutions culturelles: la Fondazione Prada à Milan et le Garage Museum of Contemporary Art à Moscou (2015). Rem Koolhaas a également exploré la notion de modularité de l'espace dans les structures du Dee and Charles Wylie Theater à Dallas (2009) et dans la Maison Lemoine à Bordeaux (1998).

On peut également citer parmi les constructions récentes d'OMA le Milstein Hall (2011), une dalle surélevée qui se déploie au sein du Cornell College of Architecture, Art and Planning à New York, et, en France, le nouveau campus de Centrale - Supélec à Saclay (2017). D'autres projets sont en cours de réalisation : le Taipei Performing Arts Centre (Taiwan) ; trois immeubles à Doha (Qatar) ; le Bryghusprojektet à Copenhague, un projet à usage mixte prenant place au sein du siège du Danish Architecture Centre.

AMO

Alors qu'il conçoit avec OMA des édifices aux quatre coins du monde, Rem Koolhaas s'attèle depuis 1998 à l'étude de disciplines non architecturales (politique, édition, médias, mode, sociologie...) dans le cadre du think tank AMO. Les projets récents d'AMO comprennent des recherches dans l'arrière-pays russe ; la conception des podiums pour les défilés Prada et Miu Miu ; « Cronocaos », une exposition sur la restauration du patrimoine réalisée dans le cadre de la Biennale de Venise en 2010 ; la participation au groupe de réflexion de l'Union Européenne pour 2020 ; Roadmap 2050, un plan directeur pour la mise en place d'un réseau en matière d'énergie renouvelable au sein d'une Europe élargie ; ou bien encore le développement d'un programme éducatif pour Strelka, une nouvelle école d'architecture à Moscou. Rédacteur en chef invité du magazine *Wired*, AMO a par ailleurs été consulté sur l'avenir des magazines du groupe Conde Nast. Le think tank a encore proposé un drapeau européen sous forme de « code-barres » et a développé une ligne curatoriale pour le Musée de l'Ermitage de Saint-Petersbourg.

BIOGRAPHY & WORK

Rem Koolhaas

Rem Koolhaas (Rotterdam, 1944) founded OMA in 1975 together with Elia and Zoe Zenghelis and Madelon Vriesendorp. He graduated from the Architectural Association in London and in 1978 published *Delirious New York: A Retroactive Manifesto for Manhattan*. In 1995, his book *S,M,L,XL* summarized the work of OMA in “a novel about architecture”. Before turning to architecture, Koolhaas began working as a journalist and a screenwriter; writing has remained central to his architectural practice. He heads the work of both OMA and AMO, the research branch of OMA, operating in areas beyond the realm of architecture. In 2000, Rem Koolhaas was awarded the Pritzker Architecture Prize. Furthermore, he is Professor in Practice of Architecture and Urban Design at Harvard University; he published *The Harvard Guide to Shopping* (2001), an analysis of the role of retail and consumption in society and architecture. In 2014, Rem Koolhaas was the director of the 14th International Architecture Exhibition of the Venice Biennale, entitled *Fundamentals*.

OMA

Amongst OMA’s most notable constructions are included: the Bibliothèque Alexis de Tocqueville, a four-story public library opened in January 2017 in Caen, France; the new headquarters for China Central Television (CCTV)—a tower constructed as a loop—in Beijing (2016); the Casa da Musica in Porto (2005); the Seattle Central Library (2004) and the Euralille urban infrastructure, also located in France (1994).

Prior to the Lafayette Anticipations building, OMA constructed two cultural institutions: the Fondazione Prada in Milan and the Garage Museum of Contemporary Art in Moscow (2015).

Furthermore, Rem Koolhaas explored the notion of spatial modularity in the Dee and Charles Wylie Theater in Dallas (2009) and the Maison Lemoine in Bordeaux (1998).

Mention should also be made of recent constructions such as the Milstein Hall (2011), an elevated platform that extends Cornell’s College of Architecture, Art and Planning in New York, as well as the new Centrale – Supélec campus in Saclay (2017). Other projects in progress include: the Taipei Performing Arts Centre (Taiwan), three buildings in Doha (Qatar) and the Bryghusprojektet in Copenhagen.

AMO

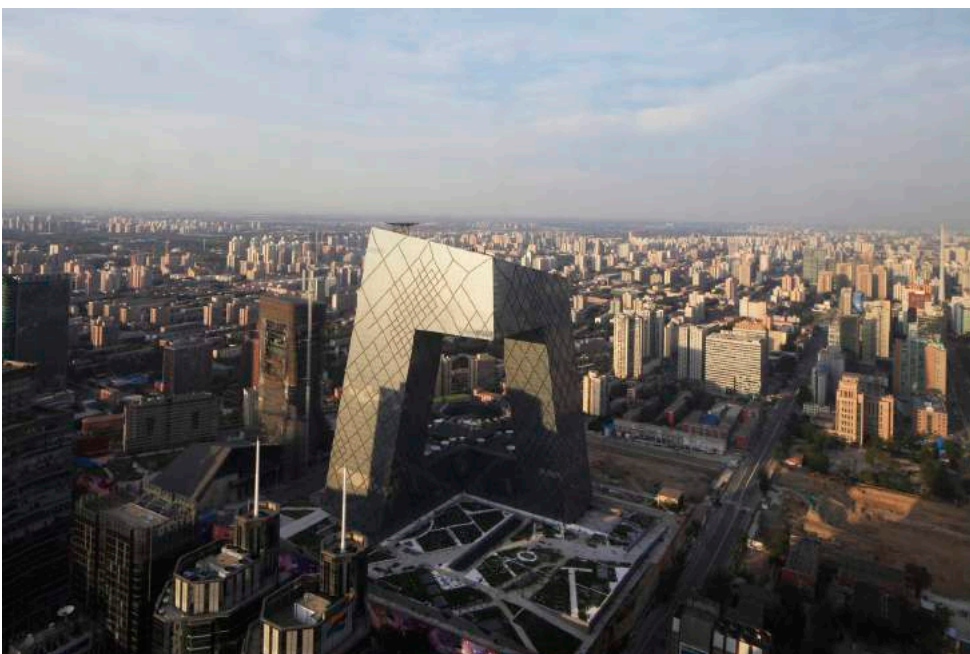
Simultaneously to working with OMA on numerous international projects, Rem Koolhaas has also focused on the study of non-architectural realms, such as politics, publishing, media, fashion and sociology, in the framework of his think-tank, AMO established in 1998. Recent AMO projects include: research in the Russian countryside; the design of catwalk shows for Prada and Miu Miu ; “Cronocaos”, an exhibit on conservation presented during the 2010 Venice Biennale; participation in the EU Reflection Group think-tank with the task of making proposals for Europe in 2020; Roadmap 2050, a masterplan for a Europe-wide renewable energy grid; and the development of an educational programme for Strelka, a new architecture school in Moscow. Furthermore, AMO is a guest editor of *Wired* magazine. The think-tank was also asked to consult for Conde Nast on the future of the Group’s magazines. AMO proposed a “barcode” EU flag and even developed a curatorial masterplan for the Hermitage Museum in Saint Petersburg.

REM KOOLHAAS



© Philippe Ruault

Bibliothèque Alexis de Tocqueville, Caen, 2016



© Iwan Baan

CCTV Headquarters, Pékin, 2016

REM KOOLHAAS



© Iwan Baan

Garage Museum of Contemporary Art, Moscow, 2015



© Hans Werlemann

Dee and Charles Wylie Theater, Dallas, 2009

REM KOOLHAAS



© Philippe Ruault

Casa da Musica, Porto, 2005



© Philippe Ruault

Seattle Central Library, Seattle, 2004

REM KOOLHAAS



© Hans Werlemann

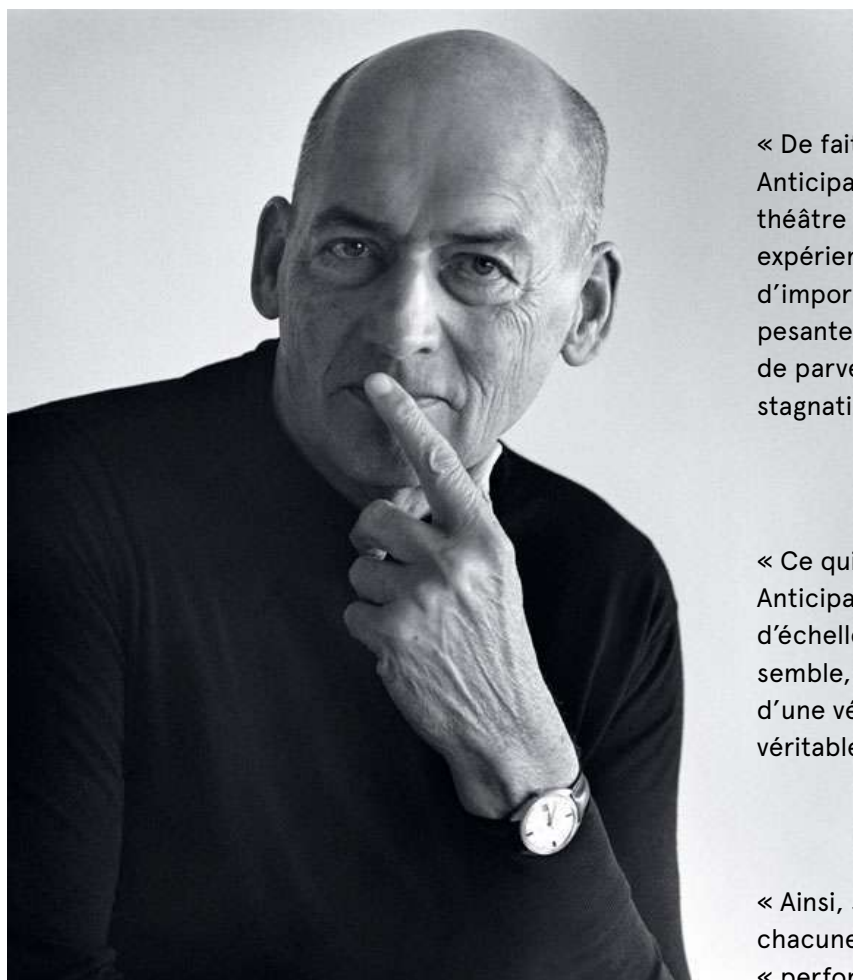
Maison Lemoine, Bordeaux, 1998



© Hans Parthesius

Euralille, Lille, 1994

PAROLES D'ARCHITECTE



Extraits de « Performing Architecture » :
entretien Rem Koolhaas et RoseLee Goldberg dans
Anticipations (2016)

« De fait, ce que nous accomplissons pour Lafayette Anticipations est, dans une certaine mesure, un théâtre pour l'art. Il s'agit, je crois, de combiner des expériences - importantes ou dépourvues d'importance, frivoles ou sérieuses, légères ou pesantes - de façon continue et systématique, afin de parvenir à échapper au destin fatal de la stagnation en architecture »

« Ce qui est intéressant et prometteur avec Lafayette Anticipations, c'est que les attentes sont, en termes d'échelle, plutôt intimes et restreintes [...] Il me semble, par conséquent, que cela peut être le lieu d'une véritable concentration, mais aussi d'une véritable improvisation »

« Ainsi, sans même considérer systématiquement chacune de nos interventions comme « performatives », il est toujours question du corps dans l'espace [...] d'interaction avec le monde physique et de la façon dont celui-ci est utilisé, cette « utilisation » s'appréhendant en termes d'ambition plutôt que de pragmatisme »

**IL EST TOUJOURS QUESTION
DU CORPS DANS L'ESPACE [...]
D'INTERACTION
AVEC LE MONDE PHYSIQUE**

WORKS FROM THE ARCHITECT



Excerpts from "Performing Architecture":
a conversation between Rem Koolhaas and
RoseLee Goldberg in *Anticipations* (2016)

"And actually what we are doing for Lafayette Anticipations is to some extent a theatre for art. I think it's about combining experiences - important and unimportant, frivolous and serious, light and heavy - in a relentless and systematic way so that one is able to escape from the doom of architectural stagnation"

"What is interesting and promising with Lafayette Anticipations is that its scale, in terms of current expectations, is quite intimate and small [...] So I think it can be a place of genuine focus and also authentic improvisation"

"So without necessarily calling everything we do "theatrical", it is always about bodies in space and not simply an abstract, physical work. It's about interaction with the physical world and how it is used, with "use" understood in ambitious rather than in pragmatic terms"

**IT IS ALWAYS ABOUT BODIES IN
SPACE [...] ABOUT INTERACTION
WITH THE PHYSICAL WORLD**

CONSTRUCTION ET PATRIMOINE

Un chantier de 3 ans

Lafayette Anticipations – Fondation d'entreprise Galeries Lafayette ouvrira ses portes du 9 rue du Plâtre le 10 mars 2018, à l'issue de trois années de travaux menés par Citynove, filiale du Groupe Galeries Lafayette. La force du chantier réside dans les talents qu'il a su fédérer depuis le début des travaux de novembre 2014 à novembre 2017, ainsi que dans la capacité des différents interlocuteurs à respecter ensemble le patrimoine existant. La maîtrise d'ouvrage et la Fondation ont ainsi travaillé en étroite collaboration avec l'Architecte des Bâtiments de France et la Ville de Paris, et dans le respect du PSMV. Le projet architectural de la Fondation a fait l'objet d'une concertation exemplaire et a obtenu son permis de construire sans aucun recours.

La construction en quelques dates

Mars 2012 : Première visite de Rem Koolhaas

Juillet 2012 : Première proposition de projet architectural par OMA

Novembre 2012 : Présentation du projet à la mairie du 4^e arrondissement

Mars 2013 : Troisième proposition de projet

14 mars 2014 : Obtention du permis de construire

28 mars 2014 : « Venir Voir Venir » : présentation du projet architectural par Rem Koolhaas dans le bâtiment

Novembre 2014 : Début des travaux

Novembre 2017 : Livraison du bâtiment

Mars 2018 : Ouverture au public

Citynove

Le cœur de métier de Citynove repose sur la valorisation du patrimoine immobilier du groupe Galeries Lafayette. Pour chacune de ses opérations, Citynove prend en compte l'écosystème environnemental, culturel et social pour contribuer pleinement à l'embellissement et à la revitalisation des centres-villes.

Citynove cherche à mettre la dimension architecturale et artistique à contribution des projets immobiliers et marchands dont elle est responsable. Elle a ainsi été amenée à collaborer avec Ulla von Brandenburg pour le portail de la Cour Bleue du BHV Marais, *Forêt Bleue* (2014) et avec Pieter Vermeesch, qui est à l'origine d'une installation permanente sur la façade des Galeries Lafayette à Biarritz (2014).

En continuité avec sa réflexion sur le grand magasin du XXI^e siècle, Citynove conçoit, en collaboration avec l'agence d'architecture DATA, l'installation de l'enseigne Eataly – spécialiste international de la gastronomie italienne – dans l'ancienne chocolaterie Meunier, située à deux pas du 9 rue du Plâtre. Ce projet crée un véritable lien entre Lafayette Anticipations et le BHV Marais pour enrichir l'offre et l'expérience commerciale proposées aux clients.

CONSTRUCTION AND HERITAGE

A 3-year construction project

Lafayette Anticipations – Fondation d’entreprise Galeries Lafayette will open its doors at 9 rue du Plâtre on March 10, 2018, after three years of construction work led by Citynove, a subsidiary company of the Galeries Lafayette Group. The site’s strength lies in the talents it federated since the beginning of construction in November 2014 until November 2017, as well as in the various interlocutors’ ability to respect collectively the building’s existing heritage. The contractor and the Fondation thus worked in narrow collaboration with the *Architecte des Bâtiments de France* and the City of Paris, in full respect of the *Plans de Sauvegarde et de Mise en Valeur* (PSMV), that oversee the preservation and valorisation of historic buildings in the Marais district. The Fondation’s architectural project was the object of exemplary consultation and obtained the City of Paris’ approval for a construction permit without an appeal.

Key dates of the construction site

March 2012: Rem Koolhaas’s first visit to the 9 rue du Plâtre

July 2012: First architectural project proposal by OMA

November 2012: Presentation of project to the 4th arrondissement of Paris’ local council

March 2013: Third project proposal by OMA

March 14, 2014: Reception of construction permit

March 28, 2014: *Venir Voir Venir* – presentation of the architectural project by Rem Koolhaas

in the 9 rue du Plâtre building

November 2014: Beginning of construction

November 2017: Delivery of building

March 2018: Opening to the public

Citynove

Citynove’s core business consists in valorising the Galeries Lafayette Group’s real estate. For each of its operations, Citynove takes into account the specific environmental, cultural and social ecosystem so as to contribute fully to the embellishment and revitalisation of city-centers.

Indeed, Citynove seeks to contribute architectural and artistic dimensions to the real estate and commercial projects for which the company is responsible. Citynove thus collaborated with Ulla von Brandenburg for the Cour Bleue’s entrance gate situated in the BHV Marais and titled *Fôret Bleue* (2014). Another projet was also led with Pieter Vermeesch, who initiated a permanent installation on the façade of the Galeries Lafayette in Biarritz (2014).

In continuity with its reflection regarding the 21st century department store, Citynove is overseeing the installation of Eataly in Paris, in collaboration with an architecture firm, DATA. This international specialist of Italian gastronomy is settling in the former Meunier chocolate store, neighbouring the 9 rue du Plâtre. This project establishes a connection between Lafayette Anticipations and the BHV Marais so as to enhance the commercial offer and experience provided to clients.

UNE CONJONCTION DE SAVOIR-FAIRE

Maîtrise d'ouvrage :

Citynove Asset Management, pour le compte de la SA des Galeries Lafayette : Éric Costa et Romain Labbé

Assistant Maître d'ouvrage : Comitès Ingénierie, Christophe De Domsure

Maîtrise d'ouvrage déléguée :

Artelia : Sophie Gervelik et Wandrille Boivin

Elite : Paula Candelas

Corégi : Jean-Luc Bétard

Utilisateur : Fondation d'entreprise Galeries Lafayette : Guillaume Houzé, François Quintin et Laurence Perrillat

Maîtrise d'œuvre :

Architecte mandataire : OMA

Partners : Rem Koolhaas et Ellen van Loon

Conception : Maria Finders, Alice Grégoire, Ippolito Pestellini Laparelli, Barbara Materia, Francesco Moncada, Pietro Pagliaro, Alejo Paillard et Clément Périssé

Développement du projet : Thiago Almeida, Adrian Auth, Paul Cournet, Maria Finders, Alice Grégoire, Sebastian Janusz, Kenny Kim, Sofia Koutsenko, Lina Kwon, Veselin Lozanov, Barbara Materia, Alejo Paillard, Clément Périssé, Frane Stančić, Magdalena Stanescu et Yushang Zhang

Chantier, construction du bâtiment : Alejo Paillard et Clément Périssé

Architecte local : DATA Architectes : Edouard Guyard et Colin Reynier

Maîtrise d'œuvre patrimoniale : Thierry Glachant

Consultants ingénierie : Eckersley O'Callaghan, dUCKS Scéno, Bureau Michel Forgue, BET Louis Choulet, Lamoureux Acoustique, MPK Conseils Construction

Entreprises :

Bureau Véritas, GINGER CEBTP, LBC Bâtiment, Eiffage Energie Thermie, Eiffage Energie Electricité, Eiffage Charpente métallique, Roussière, Balas, Sarmates, Pradeau-Morin, Ledran, Sertac, MAARS, Staffissimo, France Sols, Lindner, Europarquet, PSR, Paul Champs, Altor, També

Remerciements :

La Fondation d'entreprise souhaite remercier la Ville de Paris et ses équipes : Madame la Maire de Paris Anne Hidalgo et Monsieur le Maire du 4^e arrondissement Christophe Girard, Jean-Louis Missika, Michèle Zaoui et Bruno Julliard

À la Direction de l'urbanisme : Bruno Lambert; ainsi que Christophe Lecq

À la DRAC et Architectes des Bâtiments de France : Serge Brentrup et Sophie Hyafil

À la Mairie du 4^e arrondissement : Sarah Alby et Damien Chanal

La Fondation d'entreprise remercie également : Maria Finders, Daniel Duché de l'Atelier Blanc-Duché, Lucas Goy, Pierre Jaubert de Beaujeu, Léonard Lassagne, Amélie Chasseriaux, Clément Dréano, Sébastien Bourseaud, Clémentine Debaere, Paul Duffour, Sébastien Péjus, Claude et Chantal Colliot et l'Agence Cigue (Hugo Haas et Laurent Boutin Neveu)

François Guiguet et Pascal Simonetti

Ses anciens collaborateurs : Gabrielle Jaegle, Alexis Jakubowicz et Cécile Larrigaldie

Ainsi que les 400 compagnons qui ont travaillé sur ce chantier.

A CONJUNCTION OF KNOW-HOW

Contractor:

Citynove Asset Management, on behalf of the Galeries Lafayette S.A.: Éric Costa and Romain Labbé

Assistant Contractor: Comitis Ingénierie, Christophe De Domspure

Associate Contractor:

Artelia: Sophie Gervelik and Wandrille Boivin

Elite: Paula Candelas

Corégi: Jean-Luc Bétard

Users: Fondation d'entreprise Galeries Lafayette: Guillaume Houzé, François Quintin and Laurence Perrillat

Project management:

Commissioned Architect: OMA

Partners: Rem Koolhaas and Ellen van Loon

Conception: Maria Finders, Alice Grégoire, Ippolito Pestellini Laparelli, Barbara Materia, Francesco Moncada, Pietro Pagliaro, Alejo Paillard and Clément Périssé

Project development: Thiago Almeida, Adrian Auth, Paul Cournet, Maria Finders, Alice Grégoire, Sebastian Janusz, Kenny Kim, Sofia Koutsenko, Lina Kwon, Veselin Lozanov, Barbara Materia, Alejo Paillard, Clément Périssé, Frane Stančić, Magdalena Stanescu and Yushang Zhang

Construction site, building construction:

Alejo Paillard and Clément Périssé

Local Architects: DATA Architectes:

Edouard Guyard and Colin Reynier

Patrimonial Project manager: Thierry Glachant

Engineering consultants: Eckersley O'Callaghan,

dUCKS Scéno, Bureau Michel Forgue,

BET Louis Choulet, Lamoureux Acoustique,

MPK Conseils Construction

Companies:

Bureau Véritas, GINGER CEBTP, LBC Bâtiment, Eiffage Energie Thermie, Eiffage Energie Electricité, Eiffage Charpente métallique, Roussière, Balas, Sarmates, Pradeau-Morin, Ledran, Sertac, MAARS, Staffissimo, France Sols, Lindner, Europarquet, PSR, Paul Champs, Altor, També

Thanks:

The Fondation d'entreprise wishes to extend its thanks to the City of Paris and its teams: Madame la Maire de Paris, Anne Hidalgo, and Monsieur le Maire of the 4th arrondissement of Paris, Christophe Girard, as well as Jean-Louis Missika, Michèle Zaoui and Bruno Julliard

To the *Direction de l'urbanisme:*

Bruno Lambert; as well as to Christophe Lecq

To the DRAC and the *Architectes des Bâtiments de*

France: Serge Brentrup and Sophie Hyafil

To the town council of the 4th arrondissement of Paris: Sarah Alby and Damien Chanal

The Fondation d'entreprise also wishes to thank:

Maria Finders, Daniel Duché from the Atelier Blanc-Duché, Lucas Goy, Pierre Jaubert from Beaujeu, Léonard Lassagne, Amélie Chasseriaux, Clément Dréano, Sébastien Bourseaud, Clémentine Debaere, Paul Duffour, Sébastien Péjus, Claude and Chantal Colliot, and Cigue agency (Hugo Haas and Laurent Boutin Neveu)

François Guiguet and Pascal Simonetti

Its former staff members: Gabrielle Jaegle, Alexis Jakubowicz and Cécile Larrigaldie

As well as to the 400 allies who worked on this site.

LAFAYETTE ANTICIPATIONS

**Lafayette Anticipations –
Fondation d'entreprise Galeries Lafayette**

9 rue du Plâtre
75004 Paris
France
lafayetteanticipation@galeriesslafayette.com

lafayetteanticipations.com



Équipe

Guillaume Houzé, Président
François Quintin, Directeur délégué
Laurence Perrillat, Administratrice
Hélène Dunner, Assistante administrative
Emmanuelle Canas, Secrétaire administrative
Jim Vivien, Responsable régie bâtiment, expositions et collection
Dirk Meylaerts, Directeur de production
Aude Mohammedi Merquiol, Responsable coordination et production
Romain Bertel, Chef d'atelier
Lisa Audureau, Cheffe de projet collection et production
Marie-Aurore de Boisdeffre, Responsable de la communication
Madeleine Planeix-Crocker, Cheffe de projet communication
Gilles Baume, Responsable des publics
Camille Richert, Responsable éditoriale
Alice Choquart, Stagiaire Pôle des savoirs

Charles Aubin, Curateur associé
Anna Colin, Curatrice associée
Hicham Khalidi, Curateur associé

Société La Maîtrise (Boutique)
Pauline Vincent, Responsable des opérations
Thérèse Boon-Falleur, Stagiaire

Contacts presse

Claudine Colin Communication
Marine Le Bris marine@claudinecolin.com
Thomas Lozinski thomas@claudinecolin.com
Tél. +33 (0)1 42 72 60 01
claudinecolin.com

Lafayette Anticipations
Marie-Aurore de Boisdeffre
Responsable de la communication
madeboisdeffre@galeriesslafayette.com

OMA

**LAFAYETTE
ANTICIPATIONS**
Fondation d'entreprise Galeries Lafayette



LAFAYETTE ANTICIPATIONS

Lafayette Anticipations –
Fondation d'entreprise Galeries Lafayette

9 rue du Plâtre
75004 Paris
France lafayetteanticipation@galeriesslafayette.com

lafayetteanticipations.com



Team

Guillaume Houzé, President
François Quintin, Managing Director
Laurence Perrillat, Administrator
Hélène Dunner, Administrative assistant
Emmanuelle Canas, Secretary
Jim Vivien, Head Technical and Building Supervisor
Dirk Meylaerts, Directeur of Production
Aude Mohammedi Merquiol, Head of Production coordination
Romain Bertel, Head of Workshop
Lisa Audureau, Project manager - Collection and Production
Marie-Aurore de Boisdeffre, Head of Communication
Madeleine Planeix-Crocker, Project manager - Communication
Gilles Baume, Head of Education and Outreach
Camille Richert, Head of Publications
Alice Choquart, Intern - Communication, Publication and Outreach

Charles Aubin, Associate curator
Anna Colin, Associate curator
Hicham Khalidi, Associate curator

Société La Maîtrise (Store)
Pauline Vincent, Head of operations
Thérèse Boon-Falleur, Intern

Press contacts

Claudine Colin Communication
Marine Le Bris marine@claudinecolin.com
Thomas Lozinski thomas@claudinecolin.com
Tél. +33 (0)1 42 72 60 01
claudinecolin.com

Lafayette Anticipations
Marie-Aurore de Boisdeffre
Head of communications
madeboisdeffre@galeriesslafayette.com

OMA

**LAFAYETTE
ANTICIPATIONS**
Fondation d'entreprise Galeries Lafayette





9 rue du Plâtre
F-75004 Paris
lafayetteanticipations.com

LAFAYETTE
ANTICIPATIONS
Fondation d'entreprise Galeries Lafayette

©Bas Princen